

BEDIENUNGSANLEITUNG

BEDIENUNGSHINWEISE

Um den störungsfreien Betrieb Ihres SHARP-Rechners sicherzustellen, beachten Sie die folgenden Punkte:

- Den Rechner nicht an Orten aufbewahren, wo er extrem hohen Temperaturschwankungen, Feuchtigkeit oder Staub ausgesetzt ist.
- Zum Reinigen des Rechners verwendet man ein trockenes, weiches Tuch. Keine Lösungsmittel oder feuchte Lappen verwenden.
- Da dieses Produkt nicht wasserdicht ist, sollten Sie es nicht an Orten benutzen oder lagern, die extremer Feuchtigkeit ausgesetzt sind. Schützen Sie das Gerät vor Wasser, Regentropfen, Sprühwasser, Saft, Kaffee, Dampf, Schweiß usw., da der Eintritt von irgendwelcher Flüssigkeit zu Funktionsstörungen führen kann.
- Betreiben Sie das Gerät nicht, wenn die Batterieisolerfolie angebracht ist. Die Batterie-Isolerfolie schützt die Speicherschutz-Batterie vor Verschleiß und befindet sich auf der Rückseite des Geräts. Der Betrieb mit angebrachter Batterieisolerfolie kann zum Verlust von Informationen wie Datum und Uhrzeit, Umrechnungskurs und Steuer-/Rabattsatz führen, wenn der Netzstecker versehentlich aus der Steckdose gezogen wird.
- Wenn keine Speicherschutz-Batterie installiert ist, werden der Datum und Uhrzeit, Umrechnungskurs und Steuer-/Rabattsatz beim Ausschalten gelöscht. Der Datum und Uhrzeit, Umrechnungskurs und Steuer-/Rabattsatz werden auch dann gelöscht, wenn der Speicherschutz-Zakku entfernt wird.
- Wickeln Sie das Netzkabel nicht um das Gerät oder knicken oder biegen Sie es nicht.
- Stellen Sie das Gerät in der Nähe einer leicht zugänglichen Steckdose auf. Ziehen Sie beim Abtrennen des Rechners am Steckerteil, nicht am Kabel.
- Sollte eine Reparatur dieses Gerätes erforderlich sein, wenden Sie sich nur an einen SHARP-Fachhändler, eine zugelassene SHARP-Reparaturwerkstatt oder an eine SHARP-Kundendienststelle.
- Produktverbesserungen dieses Gerätes, einschließlich des Zubehörs, bleiben ohne Vorankündigung vorbehalten.

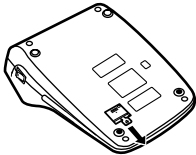
SHARP übernimmt keine Verantwortung oder Haftung für irgendwelche zufälligen oder aus der Verwendung folgenden wirtschaftlichen oder sachlichen Schäden, die aufgrund der falschen Verwendung bzw. Durch Fehlfunktionen dieses Gerätes und dessen Zubehör auftreten, ausgenommen diese Haftung ist gesetzlich festgelegt.

ERSTE VERWENDUNG DES RECHNERS

Zuerst das Isolierblatt zum Schutz der Speicherschutz-Batterie entfernen (dient zum Speichern der Informationen von Datum und Uhrzeit, Umrechnungskurs und Steuer-/Rabattsatz). Den Rechner zurückstellen um das Gerät zu initialisieren und dann vor der Verwendung das Datum und die Uhrzeit eingeben.

Entfernen des Isolierblattes und Rückstellung

- Das Isolierblatt der Speicherschutz-Batterie herausziehen.



- Den Netzstecker an eine Steckdose anschließen, und dann den RESET-Schalter auf der Geräteunterseite drücken, nachdem der Ein-Schalter gedrückt wird.

Einstellung von Datum und Uhrzeit

Beispiel: Wenn das Datum der 15. September 2021 und die Uhrzeit 15:38 ist.

Vorgang	Anzeige
RATE GT • SET	
15 9 2021	15.09.2021
15 38	15:38 00
	0.

(Siehe "WAHLSCHALTER FÜR GESAMTSUMME/EINSTELLUNG DER RATE")

* Nach der Einstellung beginnt die Uhr bei 15:38:00.

BETRIEBSTASTEN

- Ein-Schalter:** Wenn die "I"-Seite des Ein-Schalters gedrückt wird, wird der Rechner eingeschaltet.
- Aus-Taste:** Wenn die Aus-Taste gedrückt wird, wird der Rechner ausgeschaltet.
- WAHLSCHALTER FÜR DRUCKEN/POSTENZÄHLER:**
 - "*": Einstellung der Betriebsart ohne Ausdruck.
 - "P": Einstellung der Betriebsart für Ausdruck.
 - "P•IC": Einstellung auf Ausdruck und Betriebsart für Postenzähler.
- Beim Drücken von $\frac{1}{x}$ bei einer Addition wird dem Postenzähler jedesmal eine Eins hinzugefügt. Beim Drücken von $\frac{1}{x}$ bei einer Subtraktion wird jedesmal eine Eins vom Postenzähler abgezählt.
 - Der Zähler wird gedrückt, wenn ein Ergebnis ausgegeben wird.
 - Durch Drücken von $\frac{1}{x}$, $\frac{1}{x}$, $\frac{1}{x}$, [AVG] oder [MU] wird der Zähler gelöscht.
- Wenn der Wahlschalter für Endsumme/Einstellung der Rate auf ON (GT) eingestellt ist, wird dem Postenzähler jedesmal eine Eins hinzugefügt, wenn Rechenergebnisse im Gesamtspeicherspeicher gespeichert werden. Zum Ausdrucken und Löschen des Zählers die Taste [GT] drücken.
- Beim Drücken von $\frac{1}{x}$ bei einer Addition wird dem Speicher-Postenzähler jedesmal eine Eins hinzugefügt.

Hinweise:

- Beim Drücken von $\frac{1}{x}$ bei einer Subtraktion wird jedesmal eine Eins vom Postenzähler abgezählt.
- Der Zähler wird gedrückt, wenn der Speicher abgerufen wird.
- Durch Drücken von $\frac{1}{x}$ wird der Zähler gelöscht.

Hinweis:

Der Zähler hat eine maximale Kapazität von drei Stellen (bis ± 999). Wenn der Zähler den Maximalwert überschreitet, wird er wieder auf Null zurückgestellt.

KOMMA-TABULATOR:

Einstellung der Anzahl der Dezimalstellen für das Ergebnis. Bei Einstellung auf "F" wird das Ergebnis im Gleitpunkt-System angezeigt.

WAHLSCHALTER FÜR KONSTANTE/ADDITION:

"K": Die folgenden Konstanten-Funktionen werden ausgeführt:

Multiplikation: Der Rechner speichert die zuerst eingegebene Zahl (den Multiplikanden) und die Anweisung \times .

Division: Der Rechner speichert die als zweites eingegebene Zahl (den Divisor) und die Anweisung \div .

"*": Neutral.

"A": Bei der Additions-Betriebsart können Additionen und Subtraktionen von Zahlen ohne einen Dezimalpunkt ausgeführt werden. Wenn die Additions-Betriebsart aktiviert ist, wird der Dezimalpunkt automatisch an der in der Einstellung des Komma-Tabulators gewählten Stelle eingefügt.

Die Verwendung von $\frac{1}{x}$, $\frac{1}{x}$ oder $\frac{1}{x}$ deaktiviert automatisch die Additions-Betriebsart und das korrekte Ergebnis wird mit der eingestellten Stelle für den Dezimalpunkt angezeigt.

RUNDUNGSSCHALTER:

- \uparrow : Ein Ergebnis wird aufgerundet.
- "5/4": Ein Ergebnis wird gerundet.
- \downarrow : Ein Ergebnis wird abgerundet.

Hinweis:

- Aufeinanderfolgende Berechnungen mit \times oder \div werden als Fließpunktoperationen ausgeführt.
- Wenn der Dezimalwahlschalter auf "F" gestellt ist, wird das Ergebnis stets abgerundet (\bullet).

WAHLSCHALTER FÜR ENDSUMME/EINSTELLUNG DER RATE:

- "GT": Endsumme.
- "*": Neutral.
- "RATE SET": Datum und Uhrzeit, Umrechnungskurs und Steuer-/Rabattsatz diesen Schalter auf die Position "RATE SET" einstellen.

Datum:

- Der Reihe nach Tag, Monat und Jahr eingeben und dann $\frac{1}{x}$ zum Beenden der Eingabe drücken.
- $\frac{1}{x}$ zum Trennen von Tag, Monat und Jahr eingeben
- Beim Drücken von $\frac{1}{x}$ wird die eingegebene Zahl bewertet und als "Datum" angezeigt, wenn der Wert innerhalb des folgenden Bereiches liegt; andernfalls wird "Error" (Fehler) angezeigt und das vorherige Datum wieder verwendet. Monat: 1 - 12; Tag: 1 - 31; Jahr: 2000 - 2099 (mit 4 Stellen) oder 00 - 99 (mit 2 Stellen)

Uhrzeit:

- Eingabe in der Reihenfolge von Stunde und Minute, dann zum Beenden der Eingabe $\frac{1}{x}$ drücken. (Die Sekunden können nicht eingestellt werden. Die Uhr beginnt bei Null Sekunden zu zählen.)
- Wenn die Zahl für die Stunde bzw. Minute kleiner als 10 ist, braucht die erste Stelle nicht als "0" eingegeben zu werden.
- Die Werte für Stunde und Minuten durch $\frac{1}{x}$ trennen.
- Beim Drücken von $\frac{1}{x}$ wird die eingegebene Zahl bewertet und als "Uhrzeit" angezeigt, wenn der Wert innerhalb des folgenden Bereiches liegt; andernfalls wird "Error" (Fehler) angezeigt und die vorherige Uhrzeit wieder verwendet. Stunde: 0 - 23 (24-Stunden-Zeitangabe); Minuten: 0 - 59

Umrechnungskurs:

- $\frac{1}{x}$ dreimal drücken, die Steuerrate eingeben und dann [RATE] drücken.
- Maximal 6 Stellen können gespeichert werden (der Dezimalpunkt wird nicht als Stelle gewertet).

Steuer-/Rabattsatz:

- $\frac{1}{x}$ dreimal drücken, die Steuerrate eingeben und dann [TAX] drücken.
 - $\frac{1}{x}$ dreimal drücken, die Steuerrate eingeben und dann $\frac{1}{x}$ drücken und dann [TAX].
 - Maximal 4 Stellen können gespeichert werden (der Dezimalpunkt wird nicht als Stelle gewertet).
- Hinweise:
- Stellen Sie nach dem Speicher jeder Rate sicher, daß der Wahlschalter wieder auf die Position "*" gestellt wird.
 - Es kann nur eine Rate gespeichert werden. Bei Eingabe einer neuen Rate wird die alte gelöscht.

ZEITRECHNUNGSTASTE:

- Verwenden Sie diese Taste zur Eingabe von Stunden und Minuten bei Zeitberechnungen.
- Drücken Sie diese Taste, nachdem Sie einen Stunden- oder Minutenwert eingegeben haben. (Bei der Eingabe eines Sekunden-

werts brauchen Sie diese Taste nicht zu drücken.)

- Um die Stundeneingabe zu umgehen, drücken Sie diese Taste nach der Eingabe von 0.
- Um die Minuteneingabe zu umgehen, können Sie diese Taste allein oder nach der Eingabe von 0 drücken.
- Wenn Sie diese Taste drücken, wird die vorübergehende Eingabe als Stunden- oder Minutenwert gesetzt, wenn sie in einem der folgenden Bereiche liegt:
 - Stunde: Innerhalb von 6 Ziffern
 - Minute: 0 bis 99 (Eine Eingabe über 60 wird auf eine Stunde aufgerundet. Wird ein Wert mit mehr als 3 Ziffern eingegeben, werden nur die beiden niedrigsten Ziffern berücksichtigt).
- Ein Sekundenwert wird eingestellt, wenn er in dem folgenden Bereich eingegeben wird:
 - Sekunde: 0 bis 99 (Eine Eingabe über 60 wird auf eine Minute aufgerundet. Wird ein Wert mit mehr als 3 Ziffern eingegeben, werden nur die beiden niedrigsten Ziffern berücksichtigt).

$\frac{1}{x}$:

UHR- / KALENDER-TASTE:

- Jedesmal beim Drücken der Taste ändert sich die Betriebsart. Berechnungen \rightarrow Datumsanzeige \rightarrow Uhrzeit-Anzeige \rightarrow Berechnungen
- Diese Taste auch zur Änderung von Datum und Uhrzeit verwenden (siehe den Abschnitt: "WAHLSCHALTER FÜR GESAMTSUMME/EINSTELLUNG DER RATE").

[F1]:

TASTE FÜR KORREKTUR DER LETZTEN STELLE

GESAMTSUMME-TASTE

TASTE ZUM EINTRAG LÖSCHEN

SUMME-TASTE

Drücken Sie diese Taste zweimal, gefolgt von $\frac{1}{x}$, XYZ, um den eingestellten Steuersatz zu drücken. Der Steuersatz wird mit dem Symbol „TX“ gedruckt.

MULTIPLIKATIONSTASTE

MEHRZWECK-TASTE

SPEICHER-GESAMT-LÖSCHEN-TASTE

SPEICHER-ZWISCHENSUMME-ABRUFTASTE

SPEICHER-PLUS-TASTE/SPEICHER-MINUS-TASTE

MIT-STEUERN-TASTE/OHNE-STEUERN-TASTE

PROZENT-TASTE

TASTE FÜR NICHT-ADDIEREN/ZWISCHENSUMME:

Nicht addieren: Wenn diese Taste in der Betriebsart für

Ausdruck direkt nach der Eingabe einer Zahl gedrückt wird, wird der Eintrag mit der Markierung "#" auf der linken Seite gedruckt. Diese Taste wird gedrückt zum Ausdruck von Zahlen, die nicht Gegenstand von Berechnungen sind, z.B. einen Code, dem Datum u.a.

Zwischensumme: Ausgeben von Zwischensumme(n) von

Additionen bzw. Subtraktionen. Beim Drücken von $\frac{1}{x}$ oder $\frac{1}{x}$ wird die Zwischensumme mit der Markierung "0" gedruckt und die Berechnung kann dann fortgesetzt werden.

Selbst wenn diese Taste in der Betriebsart ohne Ausdruck gedrückt wird, wird die angezeigte Zahl mit einem "P" gedruckt.

Wenn das Datum oder die Uhrzeit angezeigt wird, drücken Sie diese Taste, um den angezeigten Inhalt, einschließlich des Symbols "#", von der linken Seite der Papierrolle zu drucken.

Beispiel:

Ausdruck des Datums

#15 • 09 • 2021 • • • • •

(wenn das Datum der 15. September 2021 ist)

Ausdruck der Uhrzeit

#10 • 30

(wenn die Uhrzeit 10:30 ist)

#18 • 25

(wenn die Uhrzeit 18:25 ist)

Nach dem Ausdruck von Datum bzw. Uhrzeit geht das Gerät wieder in die Berechnungs-Betriebsart.

MITTELWERT-TASTE

UMRECHNUNGSSCHLÜSSEL:

Diese Taste wird verwendet:

- um den Umrechnungskurs zu speichern (mit Hilfe des Wahlschalters für den Umrechnungsmodus).
- um einen Wert durch Multiplikation einer gegebenen Zahl mit einem bestimmten Umrechnungskurs zu erhalten.
- zum Abrufen des gegenwärtig gespeicherten Kurses zur Überprüfung. Drücken Sie zuerst $\frac{1}{x}$, um das Berechnungsregister zu löschen und eine Fehlerbedingung zurückzusetzen, und drücken Sie dann [RATE]. Der Umrechnungskurs wird mit dem Symbol „TC“ ausgedruckt.

UMRECHNUNGSTASTE:

Diese Taste wird verwendet, um einen Wert durch Division einer gegebenen Zahl mit einem angegebenen Umrechnungskurs.

ANZEIGESYMBOL

M: Symbol für Speicher. Wird angezeigt, wenn eine Zahl gespeichert wurde.

-: Minus-Symbol. Wird angezeigt, wenn der angezeigte Wert negativ ist.

E: Fehlersymbol. Wird angezeigt, wenn eine Kapazitätsüberschreitung oder ein Fehler entdeckt wurde.

•: Erscheint, wenn eine Zahl im Gesamtspeicherspeicher ist.

Zur Illustration werden alle relevanten Symbole auf der obigen Anzeige dargestellt. Beim normalen Betrieb kommt dies allerdings nicht vor.

ERSETZEN DES FARBANDES

1. Entfernen Sie die Papierrolle vom Rechner. (Das Papier abreißen und unter Verwendung der Taste [F1] aus dem Druckermechanismus entfernen.)

2. Schalten Sie das Gerät vor dem Entfernen des Farbbandes aus.

3. Entfernen Sie die Abdeckung des Druckers. (Abb. 1)

4. Entfernen Sie das alte Farbband durch Abziehen nach oben.

5. Setzen Sie das neue Farbband ein.

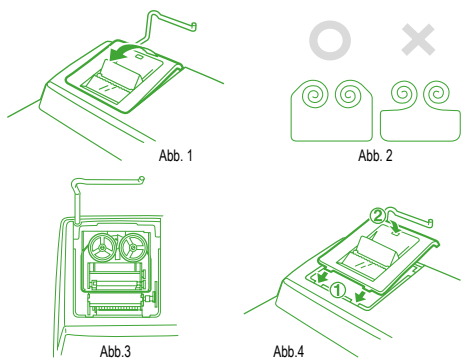
6. Mit der schwarzen Seite des Farbbandes nach oben weisend eine der Rollen auf die Rollenwelle auf der rechten Seite einsetzen. Stellen Sie sicher, dass die Rolle richtig eingesetzt ist. (Abb. 2)

7. Legen Sie das Farbband um die Aussenseite der Metallführungen. (Abb. 3)

8. Straffen Sie loses Band durch Drehen einer der Rollen von Hand.

9. Bringen Sie die Druckerabdeckung wieder an. (Abb. 4)

10. Setzen Sie die Papierrolle wieder ein.

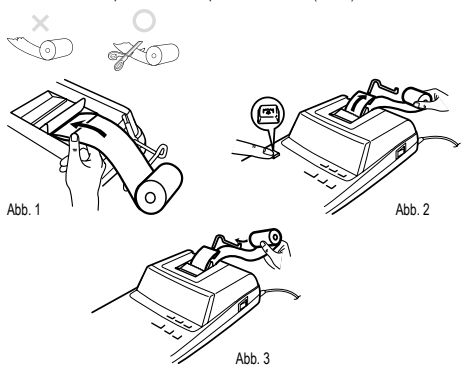


AUSTAUSCH DER PAPIERROLLE

Niemals eine gerissene Papierrolle einlegen. Dadurch kann es zu Papierstau kommen.

Immer zuerst die Papierkante mit einer Schere gerade schneiden.

- Schieben Sie die vordere Kante der Papierrolle in die Öffnung. (Abb. 1)
- Schalten Sie das Gerät ein und führen Sie das Papier durch Drücken der Taste $\overline{\text{FI}}$ zu. (Abb. 2)
- Setzen Sie die Papierrolle in den Papierrollenhalter ein. (Abb. 3)



ZIEHEN SIE DAS PAPIER NICHT NACH HINTEN; DADURCH KANN DER DRUCKERMECHANISMUS BESCHÄDIGT WERDEN.

FEHLER

In einer Reihe verschiedener Situationen können Überlauf oder Fehlerzustände auftreten. In solchen Fällen wird "E" angezeigt. Der Speicherinhalt zum Zeitpunkt des Fehlers bleibt dabei erhalten.

Wenn "0•E" bei einem Fehler erscheint, muss \times verwendet werden, um den Rechnerinhalt zu löschen. Wenn ein "E" mit Zahlen ausgenommen Null erscheint, kann der Fehler mit $\overline{\text{CE}}$ oder \rightarrow gelöscht werden, und der Rechenvorgang kann fortgesetzt werden.

In seltenen Fällen kann auch vorkommen, dass der laufende Druckvorgang stoppt und "E" im Display erscheint. Dies stellt keine Störung dar, sondern tritt auf, wenn der Rechner starker elektromagnetischer Beeinflussung oder statischer Elektrizität ohne externen Quellen ausgesetzt ist. In solchen Fällen bitte drücken \times und die Berechnung noch einmal ab Anfang neu durchführen.

Fehler-situationen:

- Eingabe von mehr als 12 Stellen oder 11 Dezimalstellen. Dieser Fehler kann mit $\overline{\text{CE}}$ oder \rightarrow behoben werden.
- Wenn der ganzzahlige Teil des Ergebnisses 12 Stellen überschreitet.
- Wenn der ganzzahlige Anteil im Speicher oder im Gesamtsummenspeicher 12 Stellen überschreitet. (Beispiel: $\times \text{M}$ 999999999999 $\text{M}+$ 1 $\text{M}+$)
- Wenn eine Zahl durch Null dividiert wird. (Beispiel: $5 \div 0$ \rightarrow $\frac{\text{E}}{\text{E}}$)

AUSWECHSELN DER BATTERIEN FÜR DEN SPEICHERSCHUTZ

Zeit zum Auswechseln der Batterien

Die Lebensdauer der Speichersicherungs-Batterie beträgt ca. 2.500 Stunden bei 25°C ohne eingesezte Betriebsbatterien und ohne Anschluß des Netzadapters.

* Wenn die Speichersicherungs-Batterie schwach wird, wird die von Datum und Uhrzeit initialisiert.

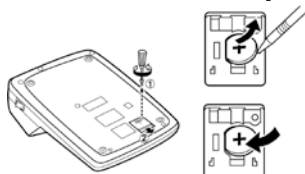
Überprüfen Sie die Einstellung von Datum und Uhrzeit in der Anzeigebetriebsart für Datum und Uhrzeit nach dem Auswechseln der Betriebsbatterie oder bei Anschluß des Netzadapters, ohne dass Betriebsbatterien eingesetzt sind.

Wenn die Einstellung für Datum und Uhrzeit anders oder falsch ist, sollte sofort die Speichersicherungs-Batterie durch eine neue ersetzt werden. (Die Lebensdauer der ab Werk eingesetzten Batterie kann kürzer als erwartet sein wegen der Zeit, die für den Versand des Rechners benötigt wird.)

Batterie: Lithiumbatterie CR2032 x 1

Vorsicht: Durch das Auswechseln der Batterie werden das Datum, die Uhrzeit und die gespeicherte Steuerrate gelöscht.

- Die Aus-Taste drücken und den Netzstecker von der Steckdose abziehen.
- Die Batterieabdeckung auf der Rückseite des Gerätes entfernen.
- Die verbrauchte Batterie entfernen und eine neue Lithiumbatterie einsetzen. Die Batterie mit einem trockenen Tuch abwischen und mit der Seite "+" nach oben einlegen.
- Die Batterieabdeckung wieder anbringen.
- Den Netzstecker an eine Steckdose anschließen, und dann den RESET-Schalter auf der Geräteunterseite drücken, nachdem der Ein-Schalter gedrückt wird.



Nach dem Auswechseln der Batterie

- Den Netzstecker an eine Steckdose anschließen, und dann den Ein-Schalter drücken. Sicherstellen, daß "0." angezeigt wird. Wenn "0." nicht angezeigt wird, entfernen Sie die Batterie und setzen Sie erneut ein; danach wieder die Anzeige prüfen.
- Die Datum und Uhrzeit, Umrechnungskurs und Steuer-/Rabattsatz erneut eingeben.

Vorsichtsmaßnahmen bei der Verwendung der Batterie

- Eine verbrauchte Batterie nicht im Gerät belassen.
- Die Batterie nicht Wasser oder Feuer aussetzen und sie nicht zerlegen.
- Batterien sollten außerhalb der Reichweite von Kindern aufbewahrt werden.

Hinweise zum Umgang mit Lithium-Batterien:

WARNUNG
Es besteht Explosionsgefahr, wenn die Batterie falsch ersetzt wird. Ersetzen Sie sie nur durch denselben oder einen gleichwertigen, vom Hersteller empfohlenen Typ. Entsorgen Sie verbrauchte Batterien gemäß den Anweisungen des Herstellers.

TECHNISCHE DATEN

Betriebskapazität: 12 Stellen
Stromversorgung: In Betrieb: Wechselstrom: 220 – 230 V, 50 Hz
Speicher-Backup: 3V \pm (Gleichstrom) (Lithiumbatterie CR2032 x 1)
Lebensdauer der Speichersicherungs-Batterie: ca. 2.500 Stunden (bei 25°C, keine Betriebsbatterien eingesetzt und nicht angeschlossenen Netzadapter)

UHR

Genauigkeit: Durchschnittlich ± 90 Sekunden pro Monat (bei 25°C)
Angezeigte Punkte: Tag, Monat, Jahr, Stunde, Minuten, Sekunden
Ausgedruckte: Tag, Monat, Jahr, Stunde, Minuten

Punkte:

Zeitsystem: 24 Stunden

DRUCKWERK

Drucker: Mechanischer Drucker

Druckgeschwindigkeit:

ca. 4,5 Zeilen/Sekunde
Breite: 57 mm – 58 mm
Durchmesser der Rolle: (max.) 80 mm

Betriebstemperatur: 0°C – 40°C

Nennleistung: 89 mA

Abschaltung: ca. 30 Minuten

Wird nach der automatischen Strom-Abschaltung der Rechner wieder eingeschaltet ist das letzte Ergebnis wieder sichtbar.

Abmessungen: 222 x 327 x 78 mm
Gewicht: ca. 1 810 g (mit Batterien)
Zubehör: 1 Lithiumbatterie (eingebaut), 1 Papierrolle, 1 Farbband (eingebaut)

WARNUNG

DIE VERWENDETE STROMSPANNUNG MUSS MIT DER AUF DEM RECHNER ANGEGEBENEN ÜBEREINSTIMMEN. ES IST GEFÄHRLICH, DEN RECHNER MIT EINER HÖHEREN STROMSPANNUNG ALS DER AUF DEM GERÄT ANGEZEIGTEN ZU BETREIBEN. DIES KANN ZU FEUER ODER ANDEREN UNFÄLLEN MIT SCHÄDEN FÜHREN. DER HERSTELLER IST NICHT VERANTWORTLICH FÜR SCHÄDEN, DIE DURCH DIE VERWENDUNG DES RECHNERS MIT EINER ANDEREN ALS DER VORGESCHRIEBENEN STROMSPANNUNG VERURSACHT WERDEN.

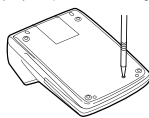
RÜCKSTELLEN DES GERÄTES

Starke Stöße, elektrische Felder oder andere außergewöhnliche Zustände können dazu führen, dass das Gerät nicht funktioniert und nicht mehr auf Tastendruck reagiert. In diesem Fall müssen Sie den Rückstellschalter RESET auf der Geräteunterseite drücken. Der Rückstellschalter RESET sollte nur im folgenden Fall gedrückt werden:

- Wenn eine außergewöhnliche Situation eintritt und keine der Tasten mehr anspricht.
- Die Batterien werden eingesetzt oder ausgetauscht.

Hinweis:

- Beim Drücken des Rückstellschalters RESET werden die Einstellungen für Datum und Uhrzeit, die Steuerrate sowie der Speicherinhalt gelöscht.
- Den Rückstellschalter mit der Spitze eines Kugelschreibers eindrücken. Verwenden Sie keine Gegenstände mit zerbrechlichen oder scharfen Spitzen, z.B. eine Nadel.
- Schließen Sie nach dem Drücken des Rückstellschalters RESET den Netzadapter an. Das Gerät einschalten (ON) und prüfen, ob „0.“ angezeigt wird.



BERECHNUNGSBEISPIELE

- Stellen Sie den Komma-Tabulator wie in jedem Beispiel beschrieben ein. Der Rundungs-Wahlschalter sollte auf die Position "5/4" eingestellt sein, falls nicht anderweitig angegeben.
- Der Konstant/Addieren-Modusschalter und der Wahlschalter für die Gesamtsumme/Rateneinstellung sollen in Stellung "*" (Aus) stehen, wenn nicht ausdrücklich anders angegeben.
- Der Wahlschalter für Drucken/Postenzähler sollte auf die Position "P" eingestellt sein, falls nicht anderweitig angegeben.
- Wenn Sie bei der Eingabe von Zahlen einen Fehler machen, drücken Sie $\overline{\text{CE}}$ oder \rightarrow und geben Sie die richtige Zahl ein.
- Negative Zahlen werden mit einem roten Minuszeichen "-" ausgedruckt.
- Wenn nicht anders angegeben, ist das Vorgehen für die Berechnungen wie im folgenden Beispiel angegeben:

Vorgehen	Anzeige	Ausdruck
----------	---------	----------

AUSDRUCK VON DATUM UND UHRZEIT

BEISPIEL: Der 20. Oktober 2021, 13:52:00

$\overline{\text{CE}}$ *	20.10.2021	
$\overline{\text{CE}}$	0.	#20 • 10 • 2021 • • • • •
$\overline{\text{CE}}$ $\overline{\text{CE}}$	13:52:00	
$\overline{\text{CE}}$	0.	#13 • 52

*: Wenn das Datum nicht angezeigt wird, drücken Sie $\overline{\text{CE}}$ um es anzuzeigen.

GEMISCHTE BERECHNUNGEN

(240 + 180 + 180 - 75) x 8 = F 6 3 2 1 0		
240 $\frac{\text{E}}{\text{E}}$	240.	240+ +
180 $\frac{\text{E}}{\text{E}}$	420.	180+ +
$\frac{\text{E}}{\text{E}}$	600.	180+ +
75 $\frac{\text{E}}{\text{E}}$	525.	75- -
$\frac{\text{E}}{\text{E}}$		525• ◊
8 $\frac{\text{E}}{\text{E}}$	525.	525• x
	4.200.	8= =
		4.200• *

ADDITION UND SUBTRAKTION IN DER ADDITIONSBETRIEBSART

12.45 + 16.24 + 19.35 - 5.21 = K • A F 6 3 2 1 0		
1245 $\frac{\text{E}}{\text{E}}$	12.45	12•45 +
1624 $\frac{\text{E}}{\text{E}}$	28.69	16•24 +
1935 $\frac{\text{E}}{\text{E}}$	48.04	19•35 +
521 $\frac{\text{E}}{\text{E}}$	42.83	5•21 -
$\frac{\text{E}}{\text{E}}$		42•83 *

*: Bei der Eingabe $\frac{\text{E}}{\text{E}}$ wurde nicht verwendet.

KONSTANTE

62.35 x 11.11 = K • A F 6 3 2 1 0		
62.35 $\frac{\text{E}}{\text{E}}$	62.35	62•35 x
11.11 $\frac{\text{E}}{\text{E}}$		11•11 = K
	692.71	692•71 *
22.22 $\frac{\text{E}}{\text{E}}$		22•22 = K
	1,385.42	1•385•42 *

11.11 ÷ 77.77 = K • A F 6 3 2 1 0		
11.11 $\frac{\text{E}}{\text{E}}$	11.11	11•11 ÷
77.77 $\frac{\text{E}}{\text{E}}$		77•77 = K
	0.143	0•143 *
22.22 $\frac{\text{E}}{\text{E}}$		22•22 = K
	0.286	0•286 *

KORREKTUR VON FEHLERN

123 + 556 → 123 + 456 K • A F 6 3 2 1 0		
123 $\frac{\text{E}}{\text{E}}$	123.	123+ +
556 $\overline{\text{CE}}$	0.	
456 $\frac{\text{E}}{\text{E}}$	579.	465+ +
$\frac{\text{E}}{\text{E}}$		579+ *
	579.	

123456Z → 123457Z F 6 3 2 1 0		
1234567 \rightarrow	1,234,567.	
\rightarrow	123,456.	
\rightarrow	12,345.	
78	1,234,578.	

PROZENT

100 x 25% = F 6 3 2 1 0		
$\overline{\text{CE}}$		
100 $\frac{\text{E}}{\text{E}}$	100.	100• x
25 $\frac{\text{E}}{\text{E}}$		25• %
	25.00	25•00 *

(123 + 1368) x 100 = F 6 3 2 1 0		
123 $\frac{\text{E}}{\text{E}}$	123.	123+ +
1368 $\frac{\text{E}}{\text{E}}$		1•368• %
	8.99	8•99 *

GEWINNAUFSCHLAG UND GEWINNSPANNE

Gewinnaufschlag und Gewinnspanne sind zwei Möglichkeiten zur Berechnung des Gewinns in Prozent:

- Gewinnspanne ist der Gewinn in Prozent in Bezug auf den Verkaufspreis.
- Gewinnaufschlag ist der Gewinn in Prozent in Bezug auf die Kosten.
- "Cost" sind die Kosten.
- "Sell" ist der Verkaufspreis.
- "GP" ist der Brutto-Verdienst.
- "Mkpn" ist der Gewinn in Prozent basierend auf den Kosten.
- "Mrgn" ist der Gewinn in Prozent basierend auf dem Verkaufspreis.

Zur Berechnung von	Bekannt	Vorgang
Mrgn	Sell, Cost	Cost \div Sell \times 100 \rightarrow [MU]
Mkup	Sell, Cost	Sell \div Cost \times 100 \rightarrow [MU]
Sell	Cost, Mrgn	Cost \times (1 + Mrgn) \rightarrow [MU]
Cost	Sell, Mrgn	Sell \div (1 + Mrgn) \rightarrow [MU]
Sell	Cost, Mkup	Cost \times (1 + Mkup) \rightarrow [MU]
Cost	Sell, Mkup	Sell \div (1 + Mkup) \rightarrow [MU]

Beispiel:

Cost	Sell	GP	Mkup	Mrgn
\$200	\$250	\$50	25%	20%

$(123 \div 1368) \times 100 =$

200 \div 20 \times 100 \rightarrow [MU]	200.	200 \div 20 \times 100 \rightarrow [MU]
		20 $\%$ Mrgn
	50.00	250-00 \times 50-00 GP

ENDSUMME

100 + 200 + 300 =
+ 500 - 600 + 700 =

Endsumme

100 \pm	100.	100 \div 100 \times 100 \rightarrow [MU]
200 \pm	300.	200 \div 300 \times 100 \rightarrow [MU]
300 \pm	600.	300 \div 600 \times 100 \rightarrow [MU]
500 \pm	600.	500 \div 600 \times 100 \rightarrow [MU]
600 \div	100.-	600 \div 100 \times 100 \rightarrow [MU]
700 \pm	600.	700 \div 600 \times 100 \rightarrow [MU]
1,200.	600.	1,200 \div 600 \times 100 \rightarrow [MU]

*. Vor dem Beginn eine Gesamtsummenberechnung drücken Sie [GT], um den GT-Speicher zu löschen.

SPEICHER

46 \times 78 = ①
+ 125 \div 5 = ②
- 72 \times 8 = ③

Summe ④

46 \times	46.	46 \times
78 \times	3,588. ^M	78 \times =
125 \div	125. ^M	3,588 \div 125 \times 100 \rightarrow [MU]
5 \times	5. ^M	5 \times =
72 \times	25. ^M	25 \times 72 \times 100 \rightarrow [MU]
8 \times	72. ^M	8 \times =
576. ^M	576. ^M	576 \div 8 \times 100 \rightarrow [MU]
3,037. ^M	3,037. ^M	3,037 \div 576 \times 100 \rightarrow [MU]
3,037.	3,037.	3,037 \div 3,037 \times 100 \rightarrow [MU]

*. Vor dem Beginn einer Speicherberechnung drücken Sie [M], um den Speicher zu löschen

AUFSCHLAG UND ABSCHLAG

Ein Aufschlag von 5% auf 100

100 \times	100.	100 \times
5 \times	105.00	5 $\%$
		5-00 Erhöhung
		105-00 \times Neuer Betrag

Ein Abschlag von 10% auf 100

100 \times	100.	100 \times
10 \div	90.00	10 $\%$
		10-00 Abschlag
		90-00 \times Nettobetrag

ÄNDERUNG DER PROZENTE

Berechne den Unterschied in Dollar (a) und die Änderung der Prozente (b) zwischen zwei Jahresumsätzen von \$1.500 in einem Jahr und \$1.300 im Vorjahr.

1500 \pm	1,500.00	1-500-00 \div 1-300-00 \times 100 \rightarrow [MU]
1300 \div	200.00	200-00 \div 1300-00 \times 100 \rightarrow [MU]
	15.38	15-38 $\%$ C

BERECHNUNG MIT DEM POSTENZÄHLER

Rechnung Nr.	Anzahl der Rechnungen	Betrag
1	1	\$100.55
2	1	\$200.00
3	1	\$200.00
4	1	\$400.55
5	1	\$500.65
Summe	(a)	(b)

100.55 \pm	100.55	100-55 \div 100 \times 100 \rightarrow [MU]
200 \pm	300.55	200-00 \div 300.55 \times 100 \rightarrow [MU]
400.55 \pm	901.10	400-55 \div 901.10 \times 100 \rightarrow [MU]
500.85 \pm	1,401.75	500-85 \div 1,401.75 \times 100 \rightarrow [MU]
1,401.75	1,401.75	1-401-75 \div 100 \times 100 \rightarrow [MU]

MITTELWERT-BERECHNUNGEN

Tag	Verkauf
Montag	\$123.15
Dienstag	\$118.00
Mittwoch	\$131.58
Donnerstag	\$125.02
Freitag	\$158.25
Gesamtverkauf	\$656.00 in 5 Tagen

Dann ist der Mittelwert des Verkaufs **\$131.20**

123.15 \pm	123.15	123-15 \div 5 \times 100 \rightarrow [MU]
118 \pm	241.15	118-00 \div 241.15 \times 100 \rightarrow [MU]
13158 \pm	372.73	131-58 \div 372.73 \times 100 \rightarrow [MU]
12502 \pm	479.75	125-02 \div 479.75 \times 100 \rightarrow [MU]
15825 \pm	656.00	158-25 \div 656.00 \times 100 \rightarrow [MU]
131.20	131.20	131-20 \div 656.00 \times 100 \rightarrow [MU]

BERECHNUNGEN DER STEUERRATE

Geben Sie eine Steuerrate von 5% ein. Berechne den Gesamt-betrag bei Addition von 5% Steuern auf \$800.

800 \times	840.	800 \times 5 $\%$
5 $\%$		5-00 Erhöhung
105-00 \times		Neuer Betrag

Zwei Berechnung mit \$840 und \$525 ausführen, die beide jeweils den Steueranteil enthalten. Berechne die Steuern für die Gesamtsumme und die Gesamtsumme ohne Steuern. (Steuerrate ist 5%)

840 \pm	840.	840 \div 840 \times 100 \rightarrow [MU]
525 \pm	1,365.	525 \div 1,365 \times 100 \rightarrow [MU]
		1-365 $\%$
		TX
		65 $\%$
		1-300 $\%$

UMRECHNUNGSBEISPIELE

Geben Sie die Umrechnungsrate (\$1 = ¥123.45).

123.45 \times 120	12,414.	120 \times 123.45 \rightarrow [RATE]
120	14,814.	14-814 \div 120 \times 100 \rightarrow [RATE]

Rechnen Sie \$120 in Yen um (\$1 = ¥123.45).

39.3701 \times 12	472,4412	39-3701 \times 12 \rightarrow [RATE]
472.4412	12	472-4412 \div 39.3701 \times 100 \rightarrow [RATE]

Geben Sie die Umrechnungsrate (1 Meter = 39,3701 Inch).

39.3701 \times 472.4412	18,614.	39-3701 \times 472-4412 \rightarrow [RATE]
472.4412	12	472-4412 \div 39.3701 \times 100 \rightarrow [RATE]

Rechnen Sie 472,4412 Inch in Meter um (1 Meter = 39,3701 Inch).

472.4412 \div 39.3701	11.9999	472-4412 \div 39-3701 \times 100 \rightarrow [RATE]
-------------------------	---------	---

ZEITBERECHNUNGEN

4 Stunden 15 Minuten 20 Sekunden + 3 Stunden 50 Minuten 18 Sekunden =

4 \times 60	240	4 \times 60 \rightarrow [TIME]
15 \times 60	900	15 \times 60 \rightarrow [TIME]
20	20	20 \rightarrow [TIME]
3 \times 60	180	3 \times 60 \rightarrow [TIME]
50 \times 60	3,000	50 \times 60 \rightarrow [TIME]
18	18	18 \rightarrow [TIME]
8,05,38	8,05,38	8-05-38 \rightarrow [TIME]

Berechnen Sie die Lohnsumme bei einem Stundensatz von \$15 für die Gesamtzahl der geleisteten Arbeitsstunden für 7 Stunden 45 Minuten pro Tag an fünf Tagen.

7 \times 60	420	7 \times 60 \rightarrow [TIME]
45 \times 60	2,700	45 \times 60 \rightarrow [TIME]
5 \times 60	300	5 \times 60 \rightarrow [TIME]
3,420	3,420	3-420 \rightarrow [TIME]
38.75	38.75	38-75 \rightarrow [TIME]
15 \times 60	900	15 \times 60 \rightarrow [TIME]
581.25	581.25	581-25 \rightarrow [TIME]

WEITERE INFORMATIONEN ÜBER SHARP RECHNERN FINDEN SIE AUF DER WEBSITE:

<http://www.sharp-calculators.com>



DEUTSCH

Informationen zur Entsorgung dieses Gerätes und der Batterien

1. In der Europäischen Union

Achtung: Werfen Sie dieses Gerät zur Entsorgung bitte nicht in den normalen Hausmüll!

Gemäß einer neuen EU-Richtlinie, die die ordnungsgemäße Rücknahme, Behandlung und Verwertung von gebrauchten Elektronik- und Elektrogeräten vorschreibt, müssen elektrische und elektronische Altgeräte getrennt entsorgt werden.

Nach der Einführung der Richtlinie in den EU-Mitgliedstaaten können Privathaushalte ihre gebrauchten Elektro- und Elektronikgeräte nun kostenlos an ausgewiesenen Rücknahmestellen abgeben*. In einigen Ländern können Sie Altgeräte u.U. auch kostenlos bei Ihrem Fachhändler abgeben, wenn Sie ein vergleichbares neues Gerät kaufen.

*) Weitere Einzelheiten erhalten Sie von Ihrer Gemeindeverwaltung. Wenn Ihre gebrauchten Elektro- und Elektronikgeräte Batterien oder Akkus enthalten, sollten diese vorher entnommen und gemäß örtlich geltenden Regelungen getrennt entsorgt werden.

Durch die ordnungsgemäße Entsorgung tragen Sie dazu bei, dass Altgeräte angemessen gesammelt, behandelt und verwendet werden. Dies verhindert mögliche schädliche Auswirkungen auf Umwelt und Gesundheit durch eine unsachgemäße Entsorgung.

2. In anderen Ländern außerhalb der EU

Bitte erkundigen Sie sich bei Ihrer Gemeindeverwaltung nach dem ordnungsgemäßen Verfahren zur Entsorgung dieses Geräts.

Manufactured by:

SHARP CORPORATION

1 Takumi-cho, Sakai-ku, Sakai City, Osaka 590-8522, Japan

For EU only:

Imported into Europe by:
MORAVIA Consulting spol. s r.o.
Olomoucká 83, 627 00 Brno,
Czech Republic

For UK only:

Imported into UK by:
MORAVIA Europe Ltd.
Belmont House, Station Way, Crawley,
West Sussex RH10 1JA, Great Britain

SICHERHEITS HINWEISE

ACHTUNG! Steckdose

Die Steckdose muss in der Nähe des Geräts installiert und leicht zugänglich sein.

ACHTUNG! Hinweise zum Umgang mit Lithiumbatterien

- Explosionsgefahr bei falschem Batteriewechsel.
- Ersetzen Sie nur durch den gleichen oder einen gleichwertigen Typ, der vom Hersteller empfohlen wird.
- Entsorgen Sie gebrauchte Batterien gemäß den Anweisungen des Herstellers.
- Lassen Sie keine verbrauchte Batterie im Gerät.
- Setzen Sie den Akku weder Wasser noch Flammen aus, und nehmen Sie ihn nicht auseinander.
- Batterie nicht einnehmen, Gefahr chemischer Verbrennungen.
- Dieses Produkt enthält eine Knopfzellenbatterie. Wenn die Knopfzellenbatterie verschluckt wird, kann dies in nur 2 Stunden zu schweren inneren Verbrennungen und zum Tod führen.
- Halten Sie neue und gebrauchte Batterien von Kindern fern.
- Wenn sich das Batteriefach nicht sicher schließt, verwenden Sie das Produkt nicht mehr und halten Sie es von Kindern fern.
- Wenn Sie der Meinung sind, dass Batterien verschluckt oder in einen Körperteil eingelegt wurden, suchen Sie sofort einen Arzt auf.
- Dieses Gerät ist nicht für den Einsatz an Orten geeignet, an denen wahrscheinlich Kinder anwesend sind.