

MODE D'EMPLOI

NOTES SUR L'UTILISATION

Dans le but d'utiliser votre calculatrice SHARP sans incident, veuillez suivre les conseils suivants:

1. Ne pas laisser la calculatrice dans les endroits sujets à de forts changements de température, à l'humidité, et à la poussière.
2. Pour le nettoyage de la calculatrice, utiliser un chiffon doux et sec. Ne pas utiliser de solvants ni un chiffon humide.
3. Cet appareil n'étant pas étanche, il ne faut pas l'utiliser ou l'entreposer dans des endroits où il risquerait d'être mouillé, par exemple par de l'eau. La pluie, l'eau brumisée, l'humidité, le café, la vapeur, la transpiration, etc. sont à l'origine de dysfonctionnements.
4. Si la fiche du cordon d'alimentation est débranchée, ou des piles retirées de telle sorte que l'alimentation électrique se trouve complètement coupée, le taux de taxe présentement mis en mémoire est effacé.
5. Ne pas entourer le cordon électrique autour du corps de l'appareil ou ne pas le courber ou le tordre fortement.
6. Tirez sur la fiche du cordon secteur pour débrancher la calculatrice, jamais sur le cordon lui-même. Ne posez pas d'objets sur le cordon secteur. Ne faites pas passer le cordon secteur sous un tapis, carpeste ou autres objets similaires.
7. Si une réparation s'avérait nécessaire, confier l'appareil à un distributeur agréé par SHARP et assurant l'entretien, à un service d'entretien agréé par SHARP, ou à un centre d'entretien SHARP.
8. Ce produit, y compris les accessoires, peut varier suite à une amélioration sans préavis.

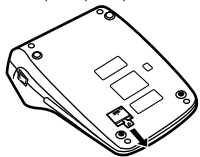
SHARP ne saurait être tenu responsable pour tout dommage matériel ou économique imprévu ou consécutif à la mauvaise utilisation et/ou aux dysfonctionnements de cet appareil et de ses périphériques, à moins qu'une telle responsabilité ne soit reconnue par la loi.

TOUTE PREMIÈRE UTILISATION DE LA CALCULATRICE

En premier lieu, retirez la languette isolante pour la pile de protection de la mémoire (placée pour préserver les informations sur le taux de taxe/remise).

Retrait de la languette isolante et réinitialisation

1. Tirez sur la languette isolante pour la pile de protection de la mémoire.



2. Branchez la fiche du cordon d'alimentation à une prise murale, puis appuyez sur le bouton RESET au dos de l'appareil après avoir appuyé sur l'interrupteur d'alimentation.

LES COMMANDES

- I** : **INTERRUPTEUR D'ALIMENTATION:**
La calculatrice s'allume lorsque vous appuyez sur le côté "I" de l'interrupteur d'alimentation.
- OFF-O** : **TOUCHE DE MISE HORS TENSION:**
Si vous appuyez sur la touche de mise hors tension, la calculatrice s'éteint.
- P P-IC** : **SÉLECTEUR DE MODE D'IMPRESSION / COMPTAGE D'ARTICLES:**
 A : Pour choisir le mode de non impression.
 P : Pour choisir le mode impression.
 P-IC : Pour choisir le mode d'impression et de comptage d'articles.
1. Le compteur complètera le nombre de fois que la touche **[C]** a été appuyée en addition. Chaque fois que l'on agit sur la touche **[C]** en soustraction, 1 sera soustrait du compte.
 - Le compte est imprimé lorsque le résultat calculé est obtenu.
 - Le compteur revient à zéro en agissant sur la touche **[+]**, **[=]** ou **[MC]**.
 2. Lorsque le sélecteur de mode de total général/réglage de taux se trouve à la position marche LES COMMANDES (GT), le compteur complètera le nombre de fois où les résultats de calcul ont été enregistrés dans la mémoire du total général. Pour imprimer et remettre le compteur à zéro, appuyez sur la touche **[GT]**.
 3. Le compteur d'articles en mémoire complètera le nombre de fois où la touche **[M+]** a été enfoncée pendant l'addition.
 - Nota:
 - Chaque fois que la touche **[M+]** est utilisée dans la soustraction, 1 sera soustrait du compte.
 - Le compte est imprimé lorsque la mémoire est rappelée.
 - L'action de la touche **[MC]** efface le compteur.
- Nota:
La capacité du compteur est de 3 chiffres maximum (jusqu'à ±999). Si le compte dépasse ce maximum, le compteur repartira de zéro.

F 6 3 2 1 0

SÉLECTEUR DE DÉCIMALE:
Il préétablit le nombre de décimales dans le résultat. Pour la position "F", le résultat est affiché dans le système à virgule flottante.

K • A : **SÉLECTEUR CONSTANTE / ADDITION:**
 K : Les opérations suivantes avec constante sont possibles:
Multiplication: La calculatrice rappelle automatiquement le premier nombre introduit (le multiplicande) ainsi que l'instruction **[x]**.

Division: La calculatrice rappelle automatiquement le deuxième nombre introduit (le diviseur) ainsi que l'instruction **[÷]**.
 Neutre.
 Il est possible, avec le mode d'addition, d'ajouter ou de soustraire des nombres sans qu'il soit nécessaire de taper le point décimal. Lorsque le mode d'addition est choisi, ce dernier est automatiquement positionné en fonction du réglage effectué.

L'emploi de **[x]**, **[x]** et **[x]** annule ce mode de fonctionnement et le résultat est imprimé en tenant compte du nombre de décimales choisies.

SÉLECTEUR D'ARRONDI:

↑ : Le résultat est arrondi à la valeur supérieure.
 5/4 : Le résultat n'est pas arrondi.
 ↓ : Le résultat est arrondi à la valeur inférieure.

Nota:

- La virgule flotte durant un calcul successif en utilisant **[x]** ou **[x]**.
- Si le sélecteur de décimale est sur la position "F", le résultat est toujours arrondi à la valeur inférieure (*).

SÉLECTEUR DE MODE DE TOTAL GÉNÉRAL / RÉGLAGE DE TAUX:

GT : Total Général.
 A : Neutre.
RATE SET : Placer ce sélecteur sur la position "RATE SET" avant de mettre en mémoire chaque taux.

Taxe:

- Taper le taux de taxe puis appuyer sur **[MC]**.
- Pour mettre en mémoire un taux de remise, appuyer sur **[F2]** avant d'appuyer sur **[MC]**.
- Le nombre de chiffres ne doit pas dépasser 4 (le point décimal n'est pas considéré comme un chiffre).

Nota:

- Ne pas oublier de placer ce sélecteur sur la position "A" après la mise en mémoire de chaque taux.
- Un seul taux peut être mémorisé; la mise en mémoire d'un taux efface le taux précédemment mis en mémoire.

- [C]** : **TOUCHE DE MONTÉE DE PAPIER**
[←] : **TOUCHE DE CORRECTION DU DERNIER CHIFFRE**
[GT] : **TOUCHE DE TOTAL GÉNÉRAL**
[CE] : **TOUCHE D'EFFACEMENT D'ENTRÉE**
[+] : **TOUCHE TOTAL**
[+/-] : **TOUCHE DE CHANGEMENT DE SIGNE**
[M+] : **TOUCHE DE MAJORATION**
[M-] : **TOUCHE D'EFFACEMENT DU CONTENU DE LA MÉMOIRE**
[M+] / **[M-]** : **TOUCHE DE RAPPEL D'UN SOUS-TOTAL EN MÉMOIRE**
[TAX+] / **[TAX-]** : **TOUCHE DE TAUX INCLUE / TOUCHE DE PRÉTAUX**
[%] : **TOUCHE DE POURCENTAGE**
[P] : **TOUCHE DE NON ADDITION / TOTAL PARTIEL:**

Non addition: En appuyant sur cette touche juste après la saisie d'un nombre dans le mode d'impression, l'entrée est imprimée sur le côté gauche avec le symbole "#". Cette touche est utilisée pour imprimer les nombres non soumis au calcul comme les code, date, etc.

Total partiel: Utilisée pour obtenir le ou les totaux partiels d'additions et/ou soustractions. En appuyant sur cette touche suivie de la touche **[+]** ou **[=]**, le total partiel est imprimé conjointement avec le symbole "0" et le calcul peut continuer.

• En agissant sur cette touche même dans le mode de non impression, le nombre affiché est imprimé avec le symbole "P".

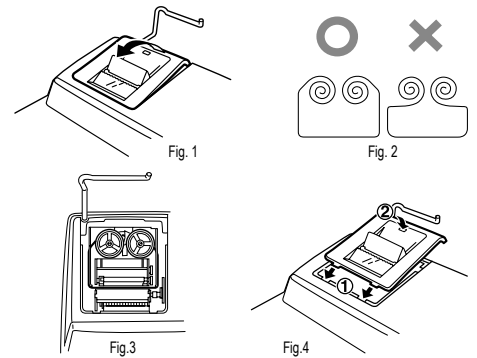
[AVG] : **TOUCHE DE MOYENNE**

AFFICHEUR

- M** : Apparaît lorsqu'un nombre est en mémoire.
- : Apparaît lorsqu'un nombre est négatif.
E : Apparaît lorsqu'un dépassement de la capacité ou une autre erreur est détecté.
***** : Apparaît lorsqu'un nombre se trouve dans la mémoire du total général.
- Bien que tous les symboles sont présentés ici dans un souci d'information, ils ne s'affichent pas tous sur l'écran simultanément.

REMPLACEMENT DU RUBAN ENCREUR

1. Retirer le rouleau de papier de la calculatrice. (Déchirer le papier et le retirer du mécanisme d'impression au moyen de **[C]**.)
2. Avant de remplacer le ruban encreur, mettez l'appareil hors tension.
3. Retirer le couvercle de l'imprimante. (Fig. 1)
4. Retirez le ruban encreur usagé en le tirant à vous.
5. Introduisez le ruban encreur.
6. Présenter le ruban avec son côté noir dirigé vers le haut, engager une des bobines sur l'axe de la bobine de gauche. S'assurer que la bobine est bien en place. (Fig. 2)
7. Mettre en place le ruban en le faisant passer à l'extérieur des guides métalliques. (Fig. 3)
8. Si le ruban est lâche, le tendre en tournant une des bobines à la main.
9. Remettre le couvercle de l'imprimante en place. (Fig. 4)
10. Réinstaller le rouleau de papier.

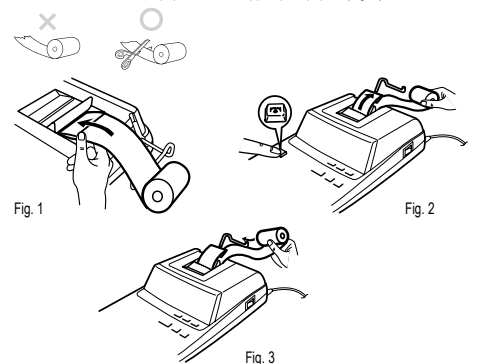


REMPLACEMENT DU ROULEAU DE PAPIER

Ne tentez pas d'introduire le papier s'il est déchiré. En procédant ainsi, vous risquez un bourrage.

Avant tout, coupez soigneusement le début de la bande au moyen d'une paire de ciseaux.

1. Engagez l'extrémité du rouleau de papier dans l'ouverture. (Fig. 1)
2. Mettez l'appareil sous tension et faites avancer le papier en appuyant sur **[C]**. (Fig. 2)
3. Introduisez le rouleau de papier dans le support pour papier. (Fig. 3)



NÉ TIREZ PAS LE PAPIER EN ARRIÈRE SOUS PEINE D'ENDOMMAGER LE MÉCANISME D'IMPRESSION.

ERREURS

Il existe plusieurs cas qui entraînent un dépassement de capacité ou une situation d'erreur. Si cela se produit, "E" sera affiché. Le contenu de la mémoire au moment de l'erreur est préservé.

Si un "0E" s'affiche au moment de l'erreur, il faut utiliser **[C]** pour effacer l'erreur. Si un "E" accompagné de plusieurs chiffres (sauf zéro) s'affiche, l'erreur peut être effacée à l'aide de **[CE]** ou **[C]** et le calcul peut continuer.

Conditions d'erreur:

1. Introduction de plus de 12 chiffres ou 11 décimales. Cette erreur peut être effacée à l'aide de **[CE]** ou **[C]**.
2. Lorsque la partie entière d'un résultat dépasse 12 chiffres.
3. Lorsque la partie entière du nombre en mémoire ou de la mémoire du total général excède 12 chiffres.
(Exemple: **[M+] 99999999999 1 [M+]**)
4. Lorsqu'un nombre est divisé par zéro.
(Exemple: **5 [÷] 0 [C]**)

REMPLACEMENT DE LA PILE EN VUE DE PROTÉGER LA MÉMOIRE

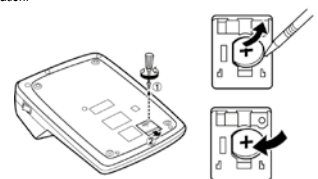
Période de remplacement de la pile

Remplacez la pile tous les ans. Lorsque la puissance de la pile s'affaiblit, l'impression peut être interrompue et les images affichées disparaître.

Piles: pile au lithium, format CR2032 x 1

Lorsque la pile est épuisée ou lors du remplacement de la pile, le taux de taxe/remise et le contenu de la mémoire sont effacés. Nous vous conseillons de marquer le taux de taxe / remise et les autres chiffres importants sur une feuille de papier.

1. Appuyez sur la touche de mise hors tension, puis débranchez la fiche du cordon d'alimentation de la prise murale.
2. Retirez le couvercle du logement de la pile, au dos de l'appareil.
3. Retirez la pile usagée et mettez en place une pile neuve au lithium. Essayez l'intérieur du logement de la pile au moyen d'un chiffon sec; placez la pile de manière que le pôle "+" soit tourné vers le haut.
4. Remontez le couvercle du logement de la pile en procédant en sens inverse.
5. Branchez la fiche du cordon d'alimentation à une prise murale, puis appuyez sur le bouton RESET au dos de l'appareil après avoir appuyé sur l'interrupteur d'alimentation.



Après remplacement de la pile

- Branchez la fiche du cordon d'alimentation sur une prise secteur et appuyez sur l'interrupteur d'alimentation. Assurez que "0." s'affiche. Si "0." ne s'affiche pas, retirez la pile et remplacez-la et contrôlez à nouveau l'indication affichée.
- Réinitialisez le taux de taxe/remise.
- Dans la boîte au dos de la calculatrice, indiquez le mois ou l'année à laquelle la pile a été remplacée comme référence pour son prochain remplacement.

Précautions d'utilisation de la pile

- Ne conservez pas la pile dans l'appareil lorsqu'elle est épuisée.
- N'exposez pas la pile à l'eau ni au feu, ne la démontez pas.
- Conservez les piles hors de portée des enfants.

FICHE TECHNIQUE

Capacité de travail: 12 chiffres
 Alimentation: Fonctionnement: CA: 220 – 230 V, 50 Hz
 Mémoire de sauvegarde: 3V (CC) (pile au lithium CR2032 x 1)
 Durée de vie de la pile de protection de la mémoire:
 env. 1 année (testée et vérifiée à 25°C; peut varier en fonction de l'environnement d'utilisation)

SECTION IMPRIMANTE
 Imprimante: Imprimante mécanique
 Vitesse d'impression: env. 4,5 lignes/sec.
 Papier d'impression: 57 mm – 58 mm de largeur
 80 mm de diamètre extérieur (max.)
 Température de fonctionnement:
 0°C – 40°C
 Consommation: 82 mA
 Dimensions: 222 x 327 x 78 mm
 Poids: env. 1,9 kg (avec la pile)
 Accessoires: 1 pile au lithium (installée), 1 rouleau de papier, 1 ruban encreur (installé) et mode d'emploi

AVERTISSEMENT

LA TENSION DU COURANT UTILISÉ DOIT ÊTRE LA MÊME QUE CELLE INDICUÉE SUR L'ADAPTATEUR SECTEUR. IL EST DANGEREUX D'UTILISER L'ADAPTATEUR SUR UNE TENSION SUPÉRIEURE À LA TENSION SPÉCIFIÉE. IL POURRAIT EN RÉSULTER UN INCENDIE OU UN ACCIDENT, ET L'ADAPTATEUR POURRAIT ÊTRE ENDOMMAGÉ. NOUS NE POURRONS PAS ÊTRE TENUS POUR RESPONSABLES DES DOMMAGES RÉSULTANT DE L'UTILISATION DE L'ADAPTATEUR SUR UNE TENSION AUTRE QUE CELLE SPÉCIFIÉE.

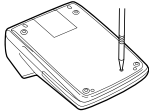
RÉINITIALISATION DE L'APPAREIL

Un choc violent, l'exposition à un champ électrique et d'autres conditions inhabituelles, peuvent empêcher le fonctionnement de l'appareil et rendre les touches inopérantes. En ce cas, appuyez sur le bouton RESET, placé à la partie inférieure de l'appareil. Ce bouton RESET ne doit être utilisé que dans les cas suivants:

- Une situation inhabituelle s'est développée et toutes les touches sont inopérantes.
- Vous avez mis en place les piles, ou vous les avez remplacées.

Notes:

- Une poussée sur le bouton RESET efface le taux de taxe mémorisé, et toutes les autres données placées en mémoire.
- Pour appuyer sur le bouton RESET, n'utilisez que la pointe d'un stylo à bille. N'utilisez pas un instrument susceptible de se casser, ni un instrument pointu tel qu'une aiguille.
- Après avoir appuyé sur le bouton RESET, appuyez sur pour vous assurer que "0." est affiché.



EXEMPLES DE CALCULS

1. Régler le sélecteur de décimale tel que spécifié dans chaque exemple. Le sélecteur d'arrondi, doit être placé à la position "5/4" sauf indication contraire.
2. Sauf indication contraire, le sélecteurs de mode de constante/addition et celui de total général/réglage de taux doivent être placés sur la position "+" (arrêt).
3. Le sélecteur de mode d'impression, et le sélecteur de mode du compteur d'articles doivent être placés à la position "P" sauf indication contraire.
4. En cas d'erreur à l'introduction d'un nombre, appuyer sur \square ou \square et introduire le nombre correct.
5. Les valeurs négatives sont accompagnées du symbole "-" imprimé en rouge.
6. Les procédures en exemple sont énumérées de la façon suivante sauf indication contraire:

Opération	Affichage	Impression
-----------	-----------	------------

EXEMPLE:

		F 6 3 2 1 0	
(123 + 456) x 2 =		\square	
123 \square	123.00 +		
456 \square	456.00 +		
\square	579.00 *		
\square	* 579.00 x		
2 \square	2. =		
	1.158.00 *		

ADDITION ET SOUSTRACTION AVEC MODE D'ADDITION

		K • A F 6 3 2 1 0	
12.45 + 16.24 + 19.35 – 5.21 =		\square	
12.45 \square	12.45	12.45 +	
16.24 \square	28.69	16.24 +	
19.35 \square	48.04	19.35 +	
5.21 \square	42.83	5.21 –	
\square	42.83 *		

* La \square n'a pas été utilisée dans les entrées.

CALCUL COMPLEXE

		K • A F 6 3 2 1 0	
(240 + 180 + 180 – 75) x 8 =		\square	
240 \square	240.	240. +	
180 \square	420.	180. +	
\square	600.	180. +	
75 \square	525.	75. –	
\square		525. \diamond	
8 \square	525.	525. x	
	4,200.	8. =	
		4.200. *	

CALCULS AVEC CONSTANTE

		K • A F 6 3 2 1 0	
A. 62.35 x 11.11 =		\square	
62.35 x 22.22 =		\square	
62.35 \square	62.35	62.35 x	
11.11 \square		11.11 =K	
		692.71 *	
22.22 \square	692.71	22.22 =K	
	1,385.42	1.385.42 *	
B. 11.11 ÷ 77.77 =		K • A F 6 3 2 1 0	
22.22 ÷ 77.77 =		\square	
11.11 \square	11.11	11.11 ÷	
77.77 \square		77.77 =K	
		0.143 *	
22.22 \square	0.143	22.22 =K	
	0.286	0.286 *	

POURCENTAGE

		K • A F 6 3 2 1 0	
A. 100 x 25% =		\square	
100 \square	100.	100. x	
25 \square		25. %	
	25.00	25.00 *	
B. (123 ÷ 1368) x 100 =		F 6 3 2 1 0	
		\square	
123 \square	123.	123. ÷	
1368 \square		1.368. %	
	8.99	8.99 *	

MAJORATION ET RABAIS

		F 6 3 2 1 0	
A. Majoration de 5% de 100.		\square	
100 \square	100.	100. x	
5 \square		5. %	
	105.00	5.00 Majoration	
		105.00 * Total majoré	
B. Rabais de 10% sur 100.		F 6 3 2 1 0	
		\square	
100 \square	100.	100. x	
10 \square		– 10. %	
	90.00	– 10.00 Remise	
		90.00 * Montant net	

HAUSSE ET MARGE BÉNÉFICIAIRE

Le calcul des majorations et des marges bénéficiaires sont deux façons de calculer un pourcentage de profit:

- La marge bénéficiaire est un pourcentage de profit par rapport au prix de vente.
- La majoration est un pourcentage de profit par rapport au prix d'achat.

- Cost est le prix d'achat.
- Sell est le prix de vente.
- GP est le bénéfice brut.
- Mkup est le bénéfice par rapport au coût.
- Mrgn est le bénéfice par rapport au prix de vente.

Pour trouver	Quand on connaît	Opération
Mrgn	Sell, Cost	Cost \square Sell \square \square \square
Mkup	Sell, Cost	Sell \square Cost \square \square \square
Sell	Cost, Mrgn	Cost \square Mrgn \square \square \square
Cost	Sell, Mrgn	Sell \square Mrgn \square \square \square
Sell	Cost, Mkup	Cost \square Mkup \square \square \square
Cost	Sell, Mkup	Sell \square Mkup \square \square \square

Exemple:

Cost	Sell	GP	Mkup	Mrgn
\$200	\$250	\$50	25%	20%

F 6 3 2 1 0
 \square

200 \square	200.	200. ÷	Cost
20 \square		20. %M	Mrgn
		250.00 *	Sell
		50.00 GP	GP
	50.00		

VARIATION EN POUR CENT

Calculer la différence en dollars (a) et la variation en pour cent (b) entre deux prix. 1.500 \$ pour cette année et 1.300 \$ pour l'année précédente.

F 6 3 2 1 0
 \square

1500 \square	1,500.00	1.500.00 +	
1300 \square	200.00	1.300.00 –	
\square		200.00 * (a)	
	15.38	15.38 %C (b)	

CALCUL DE COMPTE D'ARTICLES

Facture n°	Nbre de factures	Montant
1	1	\$100.55
2	1	\$200.00
3	1	\$200.00
4	1	\$400.55
5	1	\$500.65
Total	(a)	(b)

• P P-IC F 6 3 2 1 0
 \square

100.55 \square	100.55	100.55 +	
200 \square	300.55	200.00 +	
\square	500.55	200.00 +	
400.55 \square	901.10	400.55 +	
500.65 \square	1,401.75	500.65 +	
\square		005 (a)	
	1,401.75	1.401.75 * (b)	

TOTAL GÉNÉRAL (GRAND TOTAL)

		• P P-IC	
100 + 200 + 300 =		\square	
+ 500 – 600 + 700 =		\square	
Grand total		RATE	
		GT • SET F 6 3 2 1 0	
		\square	

100 \square	100.	100. +	
200 \square	300.	200. +	
300 \square	600.	300. +	
\square		003	
	600.	600. *+	
500 \square	500.	500. +	
600 \square	100.	600. –	
700 \square	600.	700. +	
\square		001	
	600.	600. *+	
GT	600.	002	
	1,200.	1.200. *G	

MÉMOIRE

46 × 78 = ①
 +) 125 ÷ 5 = ②
 -) 72 × 8 = ③
 Total ④

RATE
 GT • SET
 F 6 3 2 1 0

46	46.	46 • ×
78	78	78 • =
125	3,588. ^M	3,588 • +M ①
5	125. ^M	125 • ÷
72	25. ^M	5 • =
8	72. ^M	25 • +M ②
	576. ^M	72 • ×
	001	8 • =
	3,037. ^M	576 • -M ③
		3,037 • ◊M ④

*. Effacer le contenu de la mémoire (MC) avant de procéder à un calcul avec mémoire.

PRENANT LA MOYENNE

Jour	Transactions
Lundi	\$123.15
Mardi	\$118.00
Mercredi	\$131.58
Jeudi	\$125.02
Vendredi	\$158.25
Total des transactions	\$656.00 pour 5 jours
Alors Transactions moyennes	\$131.20

RATE
 GT • SET
 F 6 3 2 1 0

12315	123.15	123•15 +
118	241.15	118•00 +
13158	372.73	131•58 +
12502	497.75	125•02 +
15825	656.00	158•25 +
	005	656•00 *
	131.20	131•20 AG

CALCULS DE TAXE

A. Choisir une taxe de 5%. Calculer le montant d'un article à \$800 avec cette taxe.

F 6 3 2 1 0

800	5.	TX
	5.000	5•000 %
800		800•
		40• TX
		840•
	840.	

B. Réalise deux calculs en utilisant \$840 et \$525, les deux incluant déjà la taxe.

Calcule la taxe sur le total et le total sans la taxe. (taux de la taxe: 5%)

F 6 3 2 1 0

840	840.	840• +
525	1,365.	525• +
		1•365• *
		TX
		65• -
	1,300.	1•300•

POUR PLUS D'INFORMATIONS SUR LES CALCULATRICES SHARP:

http://www.sharp-calculators.com



FRANÇAIS

Informations sur la mise au rebut de cet Équipement et e ses Piles/Batteries

1. Au sein de l'Union européenne
 Attention : si vous souhaitez mettre cet appareil au rebut, ne le jetez pas dans une poubelle ordinaire!
 Les appareils électriques et électroniques usagés doivent être traités séparément et conformément aux lois en vigueur en matière de traitement, de récupération et de recyclage adéquats de ces appareils. Suite à la mise en oeuvre de ces dispositions dans les Etats membres, les ménages résidant au sein de l'Union européenne peuvent désormais ramener gratuitement* leurs appareils électriques et électroniques usagés sur des sites de collecte désignés. Dans certains pays*, votre détaillant reprendra également gratuitement votre ancien produit si vous achetez un produit neuf similaire.
 *) Veuillez contacter votre administration locale pour plus de renseignements.
 Si votre appareil électrique ou électronique usagé comporte des piles ou des accumulateurs, veuillez les mettre séparément et préalablement au rebut conformément à la législation locale en vigueur. En veillant à la mise au rebut correcte de ce produit, vous contribuerez à assurer le traitement, la récupération et le recyclage nécessaires de ces déchets, et préviendrez ainsi les effets néfastes potentiels de leur mauvaise gestion sur l'environnement et la santé humaine.

2. Pays hors de l'Union européenne
 Si vous souhaitez mettre ce produit au rebut, veuillez contacter votre administration locale qui vous renseignera sur la méthode d'élimination correcte de cet appareil.

Manufactured by:
 SHARP CORPORATION
 1 Takumi-cho, Sakai-ku, Sakai City, Osaka 590-8522, Japan

For EU only:

Imported into Europe by:
 MORAVIA Consulting spol. s r.o.
 Olomoucká 83, 627 00 Brno,
 Czech Republic

For UK only:

Imported into UK by:
 MORAVIA Europe Ltd.
 Belmont House, Station Way, Crawley,
 West Sussex RH10 1JA, Great Britain

PRÉCAUTIONS DE SÉCURITÉ

ATTENTION! Prise de courant

La prise de courant doit être installée à proximité de l'équipement et doit être facilement accessible.

ATTENTION! Remarques sur la manipulation des piles au lithium

- Risque d'explosion si la pile n'est pas remplacée correctement.
- Remplacez uniquement par le même type de pile ou un type équivalent recommandé par le fabricant.
- Jetez les piles usagées conformément aux instructions du fabricant.
- Ne laissez pas une pile épuisée dans l'équipement.
- N'exposez pas la pile à l'eau ou aux flammes et ne la démontez pas.
- N'ingérez pas la pile, risque de brûlure chimique.
- Ce produit contient une pile bouton. Si la pile bouton est avalée, cela peut provoquer de graves brûlures internes en seulement 2 heures et entraîner la mort.
- Gardez les piles neuves et usagées hors de portée des enfants.
- Si le compartiment de la pile ne se ferme pas correctement, cessez d'utiliser le produit et gardez-le hors de portée des enfants.
- Si vous pensez que des piles ont été avalées ou placées dans une partie du corps, consultez immédiatement un médecin.
- Cet équipement ne convient pas à une utilisation dans des endroits où des enfants sont susceptibles d'être présents.