

## BEDIENUNGSANLEITUNG

### BEDIENUNGSHINWEISE

Um den störungsfreien Betrieb Ihres SHARP-Rechners sicherzustellen, beachten Sie die folgenden Punkte:

- Den Rechner nicht an Orten aufbewahren, wo er extrem hohen Temperaturschwankungen, Feuchtigkeit oder Staub ausgesetzt ist.
- Zum Reinigen des Rechners verwendet man ein trockenes, weiches Tuch. Keine Lösungsmittel oder feuchte Lappen verwenden.
- Da dieses Produkt nicht wasserdicht ist, sollten Sie es nicht an Orten benutzen oder lagern, die extremer Feuchtigkeit ausgesetzt sind. Schützen Sie das Gerät vor Wasser, Regentropfen, Sprühwasser, Saft, Kaffee, Dampf, Schweiß usw., da der Eintritt von irgendwelcher Flüssigkeit zu Funktionsstörungen führen kann.
- Wenn keine Speicherschutz-Batterie installiert ist, werden der Steuer-/Abschlagsrate und der Wechselkurs beim Ausschalten gelöscht. Der Steuer-/Abschlagsrate und der Wechselkurs werden auch dann gelöscht, wenn der Speicherschutzzaku entfernt wird.
- Wickeln Sie das Netzkabel nicht um das Gerät oder knicken oder biegen Sie es nicht.
- Stellen Sie das Gerät in der Nähe einer leicht zugänglichen Steckdose auf. Ziehen Sie beim Abtrennen des Rechners am Steckerteil, nicht am Kabel.
- Sollte eine Reparatur dieses Gerätes erforderlich sein, wenden Sie sich nur an einen SHARP-Fachhändler, eine zugelassene SHARP-Reparaturwerkstatt oder an eine SHARP-Kundendienststelle.
- Produktverbesserungen dieses Gerätes, einschließlich des Zubehörs, bleiben ohne Vorankündigung vorbehalten.

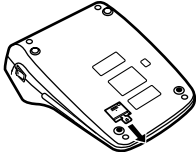
SHARP übernimmt keine Verantwortung oder Haftung für irgendwelche zufälligen oder aus der Verwendung folgenden wirtschaftlichen oder sachlichen Schäden, die aufgrund der falschen Verwendung bzw. Durch Fehlfunktionen dieses Gerätes und dessen Zubehör auftreten, ausgenommen diese Haftung ist gesetzlich festgelegt.

### ERSTE VERWENDUNG DES RECHNERS

Zuerst das Isolierblatt zum Schutz der Speichersicherungs-Batterie entfernen (dient zum Speichern der Informationen zur Steuer-/Abschlagsrate).

#### Entfernen des Isolierblattes und Rückstellung

- Das Isolierblatt der Speichersicherungs-Batterie herausziehen.



- Den Netzstecker an eine Steckdose anschließen, und dann den RESET-Schalter auf der Geräteunterseite drücken, nachdem der Ein-Schalter gedrückt wird.

### BETRIEBSTASTEN

- Ein-Schalter:** Die "I"-Seite des Ein-Schalters gedrückt wird, wird der Rechner eingeschaltet.
- Aus-Taste:** Wenn die Aus-Taste gedrückt wird, wird der Rechner ausgeschaltet.
- Wahlschalter für Drucken/Postenzähler:**
- \*: Einstellung der Betriebsart ohne Ausdruck.
  - P: Einstellung der Betriebsart für Ausdruck.
  - P-IC: Einstellung auf Ausdruck und Betriebsart für Postenzähler.

- Beim Drücken von  $\frac{1}{2}$  bei einer Addition wird dem Postenzähler jedesmal eine Eins hinzugefügt. Beim Drücken von  $\frac{2}{2}$  bei einer Subtraktion wird jedesmal eine Eins vom Postenzähler abgezählt.
  - Der Zähler wird gedrückt, wenn ein Ergebnis ausgegeben wird.
  - Durch Drücken von  $\frac{1}{2}$ ,  $\frac{2}{2}$ ,  $\frac{3}{2}$  oder  $\frac{4}{2}$  wird der Zähler gelöscht.
- Wenn der Wahlschalter für Endsumme/Einstellung der Rate auf ON (GT) eingestellt ist, wird dem Postenzähler jedesmal eine Eins hinzugefügt, wenn Rechenergebnisse im Gesamtsummenspeicher gespeichert werden. Zum Ausdrucken und Löschen des Zählers die Taste  $\frac{1}{2}$  drücken.
- Beim Drücken von  $\frac{1}{2}$  bei einer Addition wird dem Speicher-Postenzähler jedesmal eine Eins hinzugefügt.
  - Beim Drücken von  $\frac{2}{2}$  bei einer Subtraktion wird jedesmal eine Eins vom Postenzähler abgezählt.
  - Der Zähler wird gedrückt, wenn der Speicher abgerufen wird.
  - Durch Drücken von  $\frac{1}{2}$  wird der Zähler gelöscht.

Hinweise:  
Der Zähler hat eine maximale Kapazität von drei Stellen (bis  $\pm 999$ ). Wenn der Zähler den Maximalwert überschreitet, wird er wieder auf Null zurückgestellt.

- F 3 2 1 0 :** KOMMA-TABULATOR:  
Einstellung der Anzahl der Dezimalstellen für das Ergebnis. Bei Einstellung auf "F" wird das Ergebnis im Gleitpunkt-System angezeigt.

- K • A :** WAHLSCHALTER FÜR KONSTANTE/ADDITION:  
"K": Die folgenden Konstanten-Funktionen werden ausgeführt.  
**Multiplikation:** Der Rechner speichert die zuerst eingegebene Zahl (den Multiplikanden) und die Anweisung  $\times$ .  
**Division:** Der Rechner speichert die als zweites eingegebene Zahl (den Divisor) und die Anweisung  $\div$ .  
\* \*: Neutral.

"A": Bei der Additions-Betriebsart können Additionen und Subtraktionen von Zahlen ohne einen Dezimalpunkt ausgeführt werden. Wenn die Additions-Betriebsart aktiviert ist, wird der Dezimalpunkt automatisch an der in der Einstellung des Komma-Tabulators gewählten Stelle eingefügt.

Die Verwendung von  $\frac{1}{2}$  oder  $\frac{2}{2}$  deaktiviert automatisch die Additions-Betriebsart und das korrekte Ergebnis wird mit der eingestellten Stelle für den Dezimalpunkt angezeigt.

$\frac{1}{2}$  /  $\frac{2}{2}$  :

#### RUNDUNGSSCHALTER:

- $\frac{1}{2}$ : Ein Ergebnis wird aufgerundet.
- \*5/4: Ein Ergebnis wird gerundet.
- $\frac{2}{2}$ : Ein Ergebnis wird abgerundet.

Hinweise:

- Aufeinanderfolgende Berechnungen mit  $\frac{1}{2}$  oder  $\frac{2}{2}$  werden als Fließpunktoperationen ausgeführt.
- Wenn der Dezimalwahlschalter auf "F" gestellt ist, wird das Ergebnis stets abgerundet ( $\bullet$ ).

**RATE  
GT • SET** :

#### WAHLSCHALTER FÜR ENDSUMME/EINSTELLUNG DER RATE:

- "GT": Endsumme. Neutral.  
\* \*: Vor dem Speichern jeder Rate diesen Wahlschalter auf "RATE SET" einstellen.

#### Steuerrate:

- Die Steuerrate eingeben, dann  $\frac{1}{2}$  drücken.
- Zum Speichern einer Abschlagsrate  $\frac{1}{2}$  vor dem Drücken von  $\frac{1}{2}$  drücken.
- Zum Speichern einer Abschlagsrate vor dem Drücken von  $\frac{1}{2}$  drücken.

Hinweise:

- Stellen Sie nach dem Speichern jeder Rate sicher, daß der Wahlschalter wieder auf die Position "\*" gestellt wird.
- Es kann nur eine Rate gespeichert werden. Bei Eingabe einer neuen Rate wird die alte gelöscht.

- $\frac{1}{2}$  : PAPIERVORSCHUBTASTE
- $\frac{2}{2}$  : TASTE FÜR KORREKTUR DER LETZTEN STELLE
- $\frac{1}{2}$  : GESAMTSUMME-TASTE
- $\frac{1}{2}$  : TASTE ZUM EINTRAG LÖSCHEN
- $\frac{1}{2}$  : SUMME-TASTE
- $\frac{1}{2}$  : MULTIPLIKATIONSTASTE
- $\frac{1}{2}$  : MEHRZWECK-TASTE
- $\frac{1}{2}$  : SPEICHER-GESAMT-LÖSCHEN-TASTE
- $\frac{1}{2}$  : SPEICHER-ZWISCHENSUMME-ABRUFTASTE
- $\frac{1}{2}$  : SPEICHER-PLUS-TASTE/SPEICHER-MINUS-TASTE
- $\frac{1}{2}$  : MIT-STEuern-TASTE/OHNE-STEuern-TASTE
- $\frac{1}{2}$  : PROZENT-TASTE
- $\frac{1}{2}$  : TASTE FÜR NICHT-ADDIEREN/ZWISCHENSUMME:

**Nicht addieren:** Wenn diese Taste in der Betriebsart für Ausdruck direkt nach der Eingabe einer Zahl gedrückt wird, wird der Eintrag mit der Markierung "# auf der linken Seite gedrückt. Diese Taste wird gedrückt zum Ausdruck von Zahlen, die nicht Gegenstand von Berechnungen sind, z.B. einen Code, dem Datum u.a.

**Zwischensumme:** Ausgeben von Zwischensumme(n) von Additionen bzw. Subtraktionen. Beim Drücken von  $\frac{1}{2}$  oder  $\frac{2}{2}$  wird die Zwischensumme mit der Markierung "0" gedrückt und die Berechnung kann dann fortgesetzt werden.

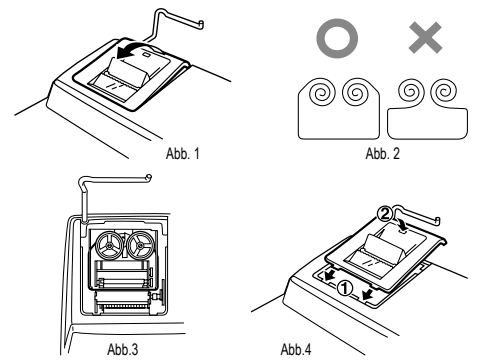
- Selbst wenn diese Taste in der Betriebsart ohne Ausdruck gedrückt wird, wird die angezeigte Zahl mit einem "P" gedrückt.
- AVG :** MITTELWERT-TASTE

#### ANZEIGESYMBOL

- M :** Symbol für Speicher. Wird angezeigt, wenn eine Zahl gespeichert wurde.  
**- :** Minus-Symbol. Wird angezeigt, wenn der angezeigte Wert negativ ist.  
**E :** Fehlersymbol. Wird angezeigt, wenn eine Kapazitätsüberschreitung oder ein Fehler entdeckt wurde.
- : Erscheint, wenn eine Zahl im Gesamtsummen-Speicher ist.
  - Zur Illustration werden alle relevanten Symbole auf der obigen Anzeige dargestellt. Beim normalen Betrieb kommt dies allerdings nicht vor.

#### ERSETZEN DES FARBBANDES

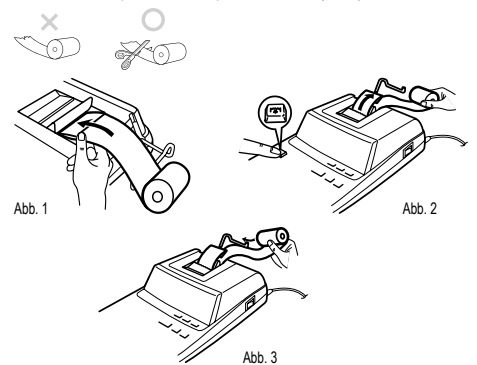
- Entfernen Sie die Papierrolle vom Rechner. (Das Papier abreißen und unter Verwendung der Taste  $\frac{1}{2}$  aus dem Druckermechanismus entfernen.)
- Schalten Sie das Gerät vor dem Entfernen des Farbbandes aus.
- Entfernen Sie die Abdeckung des Druckers. (Abb. 1)
- Entfernen Sie das alte Farbband durch Abziehen nach oben.
- Setzen Sie das neue Farbband ein.
- Mit der schwarzen Seite des Farbbandes nach oben weisend eine der Rollen auf die Rollenwelle auf der rechten Seite einsetzen. Stellen Sie sicher, dass die Rolle richtig eingesetzt ist. (Abb. 2)
- Legen Sie das Farbband um die Aussenseite der Metallführungen. (Abb. 3)
- Straffen Sie loses Band durch Drehen einer der Rollen von Hand.
- Bringen Sie die Druckerabdeckung wieder an. (Abb. 4)
- Setzen Sie die Papierrolle wieder ein.



#### AUSTAUSCH DER PAPIERROLLE

Niemals eine gerissene Papierrolle einlegen. Dadurch kann es zu Papierstau kommen. Immer zuerst die Papierkante mit einer Schere gerade schneiden.

- Schieben Sie die vordere Kante der Papierrolle in die Öffnung. (Abb. 1)
- Schalten Sie das Gerät ein und führen Sie das Papier durch Drücken der Taste  $\frac{1}{2}$  zu (Abb. 2).
- Setzen Sie die Papierrolle in den Papierrollenhalter ein. (Abb. 3)



ZIEHEN SIE DAS PAPIER NICHT NACH HINTEN; DADURCH KANN DER DRUCKERMECHANISMUS BESCHÄDIGT WERDEN.

#### FEHLER

In einer Reihe verschiedener Situationen können Überlauf oder Fehlerzustände auftreten. In solchen Fällen wird "E" angezeigt. Der Speicherinhalt zum Zeitpunkt des Fehlers bleibt dabei erhalten.

Wenn "0E" bei einem Fehler erscheint, muss  $\frac{1}{2}$  verwendet werden, um den Rechnerinhalt zu löschen. Wenn ein "E" mit Zahlen ausgenommen Null erscheint, kann der Fehler mit  $\frac{1}{2}$  oder  $\frac{2}{2}$  gelöscht werden, und der Rechenvorgang kann fortgesetzt werden.

In seltenen Fällen kann auch vorkommen, dass der laufende Druckvorgang stoppt und "E" im Display erscheint. Dies stellt keine Störung dar, sondern tritt auf, wenn der Rechner starker elektromagnetischer Beeinflussung oder statischer Elektrizität von externen Quellen ausgesetzt ist. In solchen Fällen bitte drücken und die Berechnung noch einmal ab Anfang neu durchführen.

#### Fehler-situationen:

- Eingabe von mehr als 12 Stellen oder 11 Dezimalstellen. Dieser Fehler kann mit  $\frac{1}{2}$  oder  $\frac{2}{2}$  behoben werden.
- Wenn der ganzzahlige Teil des Ergebnisses 12 Stellen überschreitet.
- Wenn der ganzzahlige Anteil im Speicher oder im Gesamtsummenspeicher 12 Stellen überschreitet. (Beispiel:  $\frac{1}{2}$  999999999999  $\frac{1}{2}$  1  $\frac{1}{2}$ )
- Wenn eine Zahl durch Null dividiert wird. (Beispiel:  $\frac{1}{2}$  5  $\frac{2}{2}$  0  $\frac{1}{2}$ )

#### AUSWECHSELN DER BATTERIEN FÜR DEN SPEICHERSCHUTZ

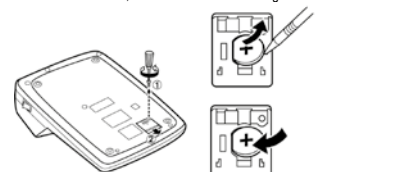
##### Zeit zum Auswechseln der Batterie

Jedes Jahr durch eine neue Batterie ersetzen. Wenn die Batterien schwach werden, kann der Ausdruck unterbrochen werden und die Anzeigen auf dem Display verschwinden. In diesem Fall sollten Sie die alten Batterien durch neue ersetzen.

##### Batterie: Lithiumbatterie (CR2032) x 1

Wenn die Batterie leer ist, gehen die für den Steuer-/Abzinsungssatz festgelegten Werte und die Speicherinhalte verloren. Die Steuerrate und andere wichtigen Daten sollten als Referenz aufgeschrieben und aufbewahrt werden.

- Die Aus-Taste drücken und den Netzstecker von der Steckdose abziehen.
- Die Batterieabdeckung auf der Rückseite des Gerätes entfernen.
- Die verbrauchte Batterie entfernen und eine neue Lithiumbatterie einsetzen. Die Batterie mit einem trockenen Tuch abwischen und mit der Seite "+" nach oben einlegen.
- Die Batterieabdeckung wieder anbringen.
- Den Netzstecker an eine Steckdose anschließen, und dann den RESET-Schalter auf der Geräteunterseite drücken, nachdem der Ein-Schalter gedrückt wird.



#### Nach dem Auswechseln der Batterie

- Den Netzstecker an eine Steckdose anschließen, und dann den Ein-Schalter drücken. Sicherstellen, daß "0." angezeigt wird. Wenn "0." angezeigt wird, entfernen Sie die Batterie und setzen Sie erneut ein, danach wieder die Anzeige prüfen.
- Die Steuerrate erneut eingeben.
- Tragen Sie in dem Feld rechts den Monat/das Jahr des Batteriewechsels ein, um einen Anhaltspunkt zu haben, wann der nächste Batteriewechsel erforderlich ist.

**Vorsichtsmaßnahmen bei der Verwendung der Batterie**

- Eine verbrauchte Batterie nicht im Gerät belassen.
- Die Batterie nicht Wasser oder Feuer aussetzen und sie nicht zerlegen.
- Batterien sollten außerhalb der Reichweite von Kindern aufbewahrt werden.

**TECHNISCHE DATEN**

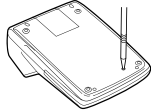
Betriebskapazität: 12 Stellen  
 Stromversorgung: In Betrieb: Wechselstrom: 220 – 230 V, 50 Hz  
 Speicher-Backup: 3V (Gleichstrom) (Lithiumbatterie CR2032 x 1)  
 Lebensdauer der Batterie:  
 ca. 1 Jahr (geprüft bei 25°C, kann sich je nach Umgebungsbedingungen ändern)  
**DRUCKWERK**  
 Drucker: Mechanischer Drucker  
 Druckgeschwindigkeit:  
 ca. 4,5 Zeilen/Sekunde  
 Breite: 57 mm – 58 mm  
 Durchmesser der Rolle: (max.) 80 mm  
 Druckerpapier:  
 ca. 4,5 Zeilen/Sekunde  
 Breite: 57 mm – 58 mm  
 Durchmesser der Rolle: (max.) 80 mm  
 Betriebstemperatur: 0°C – 40°C  
 Nennleistung: 82 mA  
 Abmessungen: 222 x 327 x 78 mm  
 Gewicht: ca. 1,9 kg (mit Batterien)  
 Zubehör: 1 Lithiumbatterie (eingebaut), 1 Papierrolle, 1 Farbband (eingebaut) und Bedienungsanleitung

**WARNUNG**

DIE VERWENDETE STROMSPANNUNG MUSS MIT DER AUF DEM RECHNER ANGEgebenEN ÜBEREINSTIMMEN. ES IST GEFÄHRLICH, DEN RECHNER MIT EINER HÖHEREN STROMSPANNUNG ALS DER AUF DEM GERÄT ANGEgebenEN ZU BETREIBEN. DIES KANN ZU FEUER ODER ANDEREN UNFÄLLEN MIT SCHÄDEN FÜHREN. DER HERSTELLER IST NICHT VERANTWORTLICH FÜR SCHÄDEN, DIE DURCH DIE VERWENDUNG DES RECHNERS MIT EINER ANDEREN ALS DER VORGESCHRIEBENEN STROMSPANNUNG VERURSACHT WERDEN.

**RÜCKSTELLEN DES GERÄTES**

Starke Stöße, elektrische Felder oder andere außergewöhnliche Zustände können dazu führen, dass das Gerät nicht funktioniert und nicht mehr auf Tastendruck reagiert. In diesem Fall müssen Sie den Rückstellschalter RESET auf der Geräteunterseite drücken. Der Rückstellschalter RESET sollte nur im folgenden Fall gedrückt werden:  
 • Wenn eine außergewöhnliche Situation eintritt und keine der Tasten mehr anspricht.  
 • Die Batterien werden eingesetzt oder ausgetauscht.  
 Hinweis:  
 • Beim Drücken des Rückstellschalters RESET werden die Einstellungen für Datum und Uhrzeit, die Steuerrate sowie der Speicherinhalt gelöscht.  
 • Den Rückstellschalter mit der Spitze eines Kugelschreibers eindrücken. Verwenden Sie keine Gegenstände mit zerbrechlichen oder scharfen Spitzen, z.B. eine Nadel.  
 • Schließen Sie nach dem Drücken des Rückstellschalters RESET den Netzadapter an. Das Gerät einschalten (ON) und prüfen, ob „0.“ angezeigt wird.



**BERECHNUNGSBEISPIELE**

1. Stellen Sie den Komma-Tabulator wie in jedem Beispiel beschrieben ein. Der Rundungs-Wahlschalter sollte auf die Position "5/4" eingestellt sein, falls nicht anderweitig angegeben.
2. Der Konstant/Addieren-Modusschalter und der Wahlschalter für die Gesamtsumme/Rateneinstellung sollen in Stellung "5" (Aus) stehen, wenn nicht ausdrücklich anders angegeben.
3. Der Wahlschalter für Drucken/Postenzähler sollte auf die Position "P" eingestellt sein, falls nicht anderweitig angegeben.
4. Wenn Sie bei der Eingabe von Zahlen einen Fehler machen, drücken Sie **CE** oder **MC** und geben Sie die richtige Zahl ein.
5. Negative Zahlen werden mit einem roten Minuszeichen "-" ausgedrückt.
6. Wenn nicht anders angegeben, ist das Vorgehen für die Berechnungen wie im folgenden Beispiel angegeben:

Vorgehen	Anzeige	Ausdruck
		F 6 3 2 1 0
		0
123 <b>±</b>	123.00 +	
456 <b>±</b>	456.00 +	
<b>*</b>	579.00 *	
<b>×</b>	* 579.00 ×	* Erneute Eingabe
2 <b>±</b>	2. =	der Summe
<b>*</b>	1.158.00 *	

**ADDITION UND SUBTRAKTION IN DER ADDITIONSBETRIEBSART**

K • A F 6 3 2 1 0		
12.45 + 16.24 + 19.35 – 5.21 =		
		0
1245 <b>±</b>	12.45	12.45 +
1624 <b>±</b>	28.69	16.24 +
1935 <b>±</b>	48.04	19.35 +
521 <b>-</b>	42.83	5.21 –
<b>*</b>	42.83	42.83 *

\*. Bei der Eingabe **MC** wurde nicht verwendet

**GEMISCHTE BERECHNUNGEN**

K • A F 6 3 2 1 0		
(240 + 180 + 180 – 75) × 8 =		
		0
240 <b>±</b>	240.	240. +
180 <b>±</b>	420.	180. +
<b>±</b>	600.	180. +
75 <b>-</b>	525.	75. –
<b>×</b>	525.0	525.0 ◊
8 <b>±</b>	525.	525. ×
		8. =
		4.200. *

**KONSTANTE**

K • A F 6 3 2 1 0		
A. 62.35 × 11.11 =		
		0
62.35 <b>×</b>	62.35	62.35 ×
11.11 <b>±</b>		11.11 =K
		692.71 *
22.22 <b>±</b>	692.71	22.22 =K
		1.385.42 *
B. 11.11 ÷ 77.77 =		
		0
11.11 <b>÷</b>	11.11	11.11 ÷
77.77 <b>±</b>		77.77 =K
		0.143 *
22.22 <b>±</b>	0.143	22.22 =K
		0.286 *

**PROZENT**

K • A F 6 3 2 1 0		
A. 100 × 25% =		
		0
100 <b>×</b>	100.	100. ×
25 <b>%</b>		25. %
		25.00 *
B. (123 ÷ 1368) × 100 =		
		0
123 <b>÷</b>	123.	123. ÷
1368 <b>%</b>		1.368. %
		8.99 *
	8.99	

**AUFSCHLAG UND ABSCHLAG**

A. Ein Aufschlag von 5% auf 100.		
F 6 3 2 1 0		
		0
100 <b>×</b>	100.	100. ×
5 <b>MU</b>		5. %
		5.00 Erhöhung
		105.00 * Neuer Betrag
	105.00	
B. Ein Abschlag von 10% auf 100.		
		0
100 <b>×</b>	100.	100. ×
10 <b>MU</b>		– 10. %
		– 10.00 Abschlag
		90.00 * Nettobetrag
	90.00	

**GEWINNAUFSCHLAG UND GEWINNSPANNE**

Gewinnaufschlag und Gewinnspanne sind zwei Möglichkeiten zur Berechnung des Gewinns in Prozent:  
 • Gewinnspanne ist der Gewinn in Prozent in Bezug auf den Verkaufspreis.  
 • Gewinnaufschlag ist der Gewinn in Prozent in Bezug auf die Kosten.  
 • "Cost" sind die Kosten.  
 • "Sell" ist der Verkaufspreis.  
 • "GP" ist der Brutto-Verdienst.  
 • "Mkup" ist der Gewinn in Prozent basierend auf den Kosten.  
 • "Mrgn" ist der Gewinn in Prozent basierend auf dem Verkaufspreis.

Zur Berechnung von	Bekannt	Vorgang
Mrgn	Sell, Cost	Cost <b>-</b> Sell <b>±</b> <b>MU</b>
Mkup	Sell, Cost	Sell <b>±</b> Cost <b>-</b> <b>MU</b>
Sell	Cost, Mrgn	Cost <b>+</b> Mrgn <b>MU</b>
Cost	Sell, Mrgn	Sell <b>×</b> Mrgn <b>÷</b> <b>MU</b>
Sell	Cost, Mkup	Cost <b>×</b> Mkup <b>MU</b>
Cost	Sell, Mkup	Sell <b>÷</b> Mkup <b>÷</b> <b>MU</b>

Beispiel:

Cost	Sell	GP	Mkup	Mrgn
\$200	\$250	\$50	25%	20%

F 6 3 2 1 0		
0		
200 <b>+</b>	200.	200. ÷ Cost
20 <b>MU</b>		20. %M Mrgn
		250.00 * Sell
		50.00 GP GP
	50.00	

**ÄNDERUNG DER PROZENTE**

Berechne den Unterschied in Dollar (a) und die Änderung der Prozente (b) zwischen zwei Jahresumsätzen von \$1.500 in einem Jahr und \$1.300 im Vorjahr.

F 6 3 2 1 0		
0		
1500 <b>±</b>	1,500.00	1,500.00 +
1300 <b>-</b>	200.00	1,300.00 –
<b>MU</b>		200.00 * (a)
		15.38 %C (b)
	15.38	

**BERECHNUNG MIT DEM POSTENZÄHLER**

Rechnung Nr.	Anzahl der Rechnungen	Betrag
1	1	\$100.55
2	1	\$200.00
3	1	\$200.00
4	1	\$400.55
5	1	\$500.65
<b>Summe</b>	(a)	(b)

• P P:IC F 6 3 2 1 0  
0

100.55 <b>±</b>	100.55	100.55 +
200 <b>±</b>	300.55	200.00 +
<b>±</b>	500.55	200.00 +
400.55 <b>±</b>	901.10	400.55 +
500.65 <b>±</b>	1,401.75	500.65 +
<b>×</b>		005 (a)
		1.401.75 * (b)
	1,401.75	

**ENDSUMME**

• P P:IC		
100 + 200 + 300 =		
+) 500 – 600 + 700 =		
Grand total		
		RATE
		GT • SET F 6 3 2 1 0
		0
<b>GT</b> <b>×</b>		
100 <b>±</b>	100.	100. +
200 <b>±</b>	300.	200. +
300 <b>±</b>	600.	300. +
<b>*</b>		003
		600. *+
500 <b>±</b>	600.0	500. +
600 <b>-</b>	100.0	600. –
700 <b>±</b>	600.0	700. +
<b>*</b>		001
		600. *+
	600.0	
<b>GT</b>		002
		1.200. *G
	1,200.	

**SPEICHER**  
 $46 \times 78 = ①$   
 $+ 125 \div 5 = ②$   
 $- 72 \times 8 = ③$   
**Total ④**

<b>RATE</b> GT • SET		
46 <b>x</b>	46.	46 • ×
78 <b>M+</b>		78 • =
	3,588. <sup>M</sup>	3,588 • +M ①
125 <b>+</b>	125. <sup>M</sup>	125 • ÷
5 <b>M+</b>		5 • =
	25. <sup>M</sup>	25 • +M ②
72 <b>x</b>	72. <sup>M</sup>	72 • ×
8 <b>M-</b>		8 • =
	576. <sup>M</sup>	576 • -M ③
<b>oM</b>		001
	3,037. <sup>M</sup>	3,037 • oM ④

\*. Vor dem Beginn einer Speicherberechnung drücken Sie **oM** um den Speicher zu löschen.

**PMITTELWERT-BERECHNUNGEN**

Tag	Verkauf
Montag	\$123.15
Dienstag	\$118.00
Mittwoch	\$131.58
Donnerstag	\$125.02
Freitag	\$158.25
Gesamtverkauf	\$656.00 in 5 Tagen

Dann ist der Mittelwert des Verkaufs

\$131.20

<b>RATE</b> GT • SET		
12315 <b>±</b>	123.15	123 • 15 +
118 <b>-</b>	241.15	118 • 00 +
13158 <b>±</b>	372.73	131 • 58 +
12502 <b>±</b>	497.75	125 • 02 +
15825 <b>±</b>	656.00	158 • 25 +
<b>AVG</b>		005
		656 • 00 *
	131.20	131 • 20 AG

**BERECHNUNGEN DER STEUERRATE**

A. Geben Sie eine Steuerrate von 5% ein. Berechne den Gesamt-betrag bei Addition von 5% Steuern auf \$800.

**RATE**  
GT • SET

<b>RATE</b> GT • SET		
5 <b>oM</b>	5.	
		TX
	5.000	5 • 000 %
<b>RATE</b> GT • SET		
800 <b>oM</b>		800 •
		40 • TX
	840.	840 •

B. Zwei Berechnung mit \$840 und \$525 ausführen, die beide jeweils den Steueranteil enthalten. Berechne die Steuern für die Gesamtsumme und die Gesamtsumme ohne Steuern. (Steuerrate ist 5%)

**RATE**  
GT • SET

<b>RATE</b> GT • SET		
840 <b>±</b>	840.	840 • +
525 <b>±</b>	1,365.	525 • +
<b>oM</b>		1 • 365 • *
		TX
		65 • -
	1,300.	1 • 300 •

**WEITERE INFORMATIONEN ÜBER SHARP RECHNERN FINDEN SIE AUF DER WEBSITE:**

http://www.sharp-calculators.com

**DEUTSCH**

**Informationen zur Entsorgung dieses Gerätes und der Batterien**

**1. In der Europäischen Union**  
**Achtung:** Werfen Sie dieses Gerät zur Entsorgung bitte nicht in den normalen Hausmüll!  
 Gemäß einer neuen EU-Richtlinie, die die ordnungsgemäße Rücknahme, Behandlung und Verwertung von gebrauchten Elektrowand Elektronikgeräten vorschreibt, müssen elektrische und elektronische Altgeräte getrennt entsorgt werden.  
 Nach der Einführung der Richtlinie in den EU-Mitgliedstaaten können Privathaushalte ihre gebrauchten Elektro- und Elektronikgeräte nun kostenlos an ausgewiesenen Rücknahmestellen abgeben\*. In einigen Ländern\* können Sie Altgeräte u.U. auch kostenlos bei Ihrem Fachhändler abgeben, wenn Sie ein vergleichbares neues Gerät kaufen.  
 \*) Weitere Einzelheiten erhalten Sie von Ihrer Gemeindeverwaltung. Wenn Ihre gebrauchten Elektro- und Elektronikgeräte Batterien oder Akkus enthalten, sollten diese vorher entnommen und gemäß örtlich geltenden Regelungen getrennt entsorgt werden.  
 Durch die ordnungsgemäße Entsorgung tragen Sie dazu bei, dass Altgeräte angemessen gesammelt, behandelt und verwendet werden. Dies verhindert mögliche schädliche Auswirkungen auf Umwelt und Gesundheit durch eine unsachgemäße Entsorgung.

**2. In anderen Ländern außerhalb der EU**  
 Bitte erkundigen Sie sich bei Ihrer Gemeindeverwaltung nach dem ordnungsgemäßen Verfahren zur Entsorgung dieses Geräts.

Manufactured by:  
**SHARP CORPORATION**  
 1 Takumi-cho, Sakai-ku, Sakai City, Osaka 590-8522, Japan

For EU only:  
 Imported into Europe by:  
**MORAVIA Consulting spol. s r.o.**  
 Olomoucká 83, 627 00 Brno,  
 Czech Republic

For UK only:  
 Imported into UK by:  
**MORAVIA Europe Ltd.**  
 Belmont House, Station Way, Crawley,  
 West Sussex RH10 1JA, Great Britain

**SICHERHEITS HINWEISE**

**ACHTUNG! Steckdose**  
 Die Steckdose muss in der Nähe des Geräts installiert und leicht zugänglich sein.

**ACHTUNG! Hinweise zum Umgang mit Lithiumbatterien**

- Explosionsgefahr bei falschem Batteriewechsel.
- Ersetzen Sie nur durch den gleichen oder einen gleichwertigen Typ, der vom Hersteller empfohlen wird.
- Entsorgen Sie gebrauchte Batterien gemäß den Anweisungen des Herstellers.
- Lassen Sie keine verbrauchte Batterie im Gerät.
- Setzen Sie den Akku weder Wasser noch Flammen aus, und nehmen Sie ihn nicht auseinander.
- Batterie nicht einnehmen, Gefahr chemischer Verbrennungen.
- Dieses Produkt enthält eine Knopfzellenbatterie. Wenn die Knopfzellenbatterie verschluckt wird, kann dies in nur 2 Stunden zu schweren inneren Verbrennungen, und zum Tod führen.
- Halten Sie neue und gebrauchte Batterien von Kindern fern.
- Wenn sich das Batteriefach nicht sicher schließt, verwenden Sie das Produkt nicht mehr und halten Sie es von Kindern fern.
- Wenn Sie der Meinung sind, dass Batterien verschluckt oder in einen Körperteil eingelegt wurden, suchen Sie sofort einen Arzt auf.
- Dieses Gerät ist nicht für den Einsatz an Orten geeignet, an denen wahrscheinlich Kinder anwesend sind.