

UWAGI DOTYCZĄCE UŻYWANIA

Zalecenia dla bezawaryjnej pracy kalkulatora SHARP:

- Z kalkulatora nie można korzystać w miejscach ze zbyt wysoką lub niską temperaturą, wahaniami temperatur, wysoką wilgotnością, bezpośrednim promieniowaniem słonecznym lub w środowisku zapyłonym.
- Kalkulator należy czyścić silikonową impregnowaną szmatką lub szmatką lekką zwilżoną łagodnym płynem do czyszczenia, który nie uszkodzi kalkulatora. Nie wolno używać alkoholu, rozpuszczalników ani benzyny.
- Opisywane urządzenie nie jest wodoodporne i dlatego nie wolno go używać w miejscach, w których narażone byłoby na działanie wody i innych cieczy. Krople deszczu, skroplona para wodna, sok, kawa itp. mogą również spowodować uszkodzenie urządzenia.
- Ewentualne naprawy należy zlecać autoryzowanym serwisom firmy SHARP lub zwrócić się do dystrybutora SHARP.
- Produkt ten, w tym i jego akcesoria, może ulec zmianie bez wcześniejszego powiadomienia.
- Opcjonalny zasilacz sieciowy (EA-28A) nie jest dostępny w niektórych regionach. Aby uzyskać szczegółowe informacje, skontaktuj się ze dystrybutorem SHARP.
- Jeśli bateria podtrzymująca pamięć nie będzie zainstalowana lub zostanie wyjęta, po odłączeniu kalkulatora od sieci elektrycznej zapisane stawki podatku i rabatu, kursy walut i zawartość pamięci zostaną skasowane.

Firma SHARP nie ponosi odpowiedzialności za ewentualne uszkodzenia lub incydenty ekonomiczne i finansowe, które spowodowane zostały niewłaściwym użytkowaniem lub nieprawidłową obsługą kalkulatora i jego składników, chyba że taka odpowiedzialność zostanie uznana przez prawo.

OPIS OBSŁUGI

WYŁĄCZNIK / DRUK / WYBÓR TRYBU OBLICZANIE POZYCJI:

- "OFF"**: Zasilanie wyłączone.
- "*"**: Zasilanie włączone. Drukarka wyłączona.
- "P"**: Zasilanie włączone. Drukarka włączona.
- "P-IC"**: Zasilanie włączone. Drukarka włączona, licznik artykułów włączony.

- Licznik będzie sumował ilość naciśnięć przycisku \pm . Podczas każdego naciśnięcia przycisku \pm będzie od licznika odliczona 1.
 - Aby uzyskać wynik sumy całkowitej zostanie wydrukowana.
 - Naciśnięcie \pm lub $\frac{5}{4}$ skasuje licznik.
- Jeżeli przełącznik trybu grand total / ustawienie wysokości stawki podatku jest w pozycji ON (GT), licznik doliczy każdy wynik do pamięci GT. Aby wydrukować i skasować pamięć GT, naciśnij przycisk $\frac{5}{4}$.
- Licznik pozycji pamięci na bieżąco ewiduje, kiedy jest włączony przycisk dodawania \pm .

Uwaga:

- Zawsze, kiedy użyty zostanie przycisk odejmowania \pm , 1 jest odliczona z licznika pozycji.
- Ilość jest wydrukowana zawsze, jeżeli zostanie przeprowadzona operacja wykaz pamięci.
- Naciśnięcie przycisku \pm skasuje licznik.

Uwaga:

Pojemność licznika to maksymalnie 3-cyfrowe miejsca (aż do ± 999). Jeżeli zostanie osiągnięte maksimum, licznik rozpocznie liczyć znów od zera.

WYBÓR ZAOKRĄGLANIA:

Przykład: Ustaw przełącznik określający położenie kropki dziesiętnej na „2”.

$$4 \div 9 = 0,444...; 5 \div 9 = 0,555...$$

	4 $\frac{5}{9}$	5 $\frac{5}{9}$
•	0.45	0.56
5/4	0.44	0.56
•	0.44	0.55

Uwaga:

- Przecinek dziesiętny zmienia się podczas operacji z wykorzystaniem mnożenia i dzielenia.
- Jeżeli jest wybór miejsca dziesiętnej ustawiony na „F”, wynik zaokrągli się w dół (•).

PRZEŁĄCZNIK TRYBU GRAND TOTAL / USTAWIENIE STAWKI PODATKU:

Przełącznik używany jest do aktywowania funkcji GRAND TOTAL (suma całkowita).

- "GT"**: Wyniki są sumowanie w pamięci GT.
- "*"**: Funkcja GT jest deaktywowana.
- "RATE SET"**: Przed ustawieniem stawki ustaw ten przełącznik do pozycji „RATE SET”.

Zapisanie stawki podatku:

- Naciśnij trzykrotnie $\frac{5}{4}$, wprowadź stawkę podatku i zatwierdź naciśnięciem \pm .
- Zapisać mogą być maksymalnie 4 liczby (przecinek dziesiętny nie jest zaliczany do liczb).
- Można zapisać tylko jedną stawkę podatku.
- Jeżeli wprowadzisz ją ponownie, wcześniejsza zostanie skasowana.

PRZEŁĄCZNIK POŁOŻENIA KROPKI DZIESIĘTNEJ:

- "3 2 0"**: Liczba miejsc po przecinku jest ustawiona na 3, 2, 0.
- "F"**: Wyjście kalkulatora ustawione jest na pływającym systemie dziesiętnym.

"A"

(Add mode – Tryb dodawania): W przypadku operacji dodawania lub odejmowania, kropka dziesiętna będzie wstawiana na prawo od dwóch ostatnio wprowadzonych cyfr.

Naciśnięcie przycisku \pm lub $\frac{5}{4}$ lub przeprowadzenie operacji innej niż dodawanie lub odejmowanie spowoduje wyłączenie tej funkcji.

$\frac{5}{4}$:

\pm :

$\frac{5}{4}$:

PRZYCIŚC PRZESUWANIA PAPIERU
PRZYCIŚC POPRAWIENIA OSTATNIEJ LICZBY
PRZYCIŚC NIE DODAWAĆ / OBLICZANIE WYNIKÓW POŚREDNICH:

Nie dodawać: Jeżeli przycisk ten został naciśnięty bezpośrednio po wprowadzeniu liczby w trybie druku, wejście zostanie wydrukowane po lewej stronie razem z symbolem "#". Przycisk ten wykorzystywany jest do drukowania liczb, które nie są objektem kalkulacji np. kody, daty itp.

Wyniki pośrednie: Przycisk umożliwi obliczenie wyników pośrednich dodawania i/lub odejmowania. Jeśli naciśnięcie przycisku \pm lub $\frac{5}{4}$ wynik pośredni zostanie wydrukowany z symbolem „0” i obliczenia będą mogły być kontynuowane.

• Naciśnięciem tego przycisku (nawet jeżeli nie jesteś w trybie druku) wydrukujesz wyświetlone liczby bez kolejnych znaków.

PRZYCIŚC DO SKASOWANIA WEJŚCIA:

Naciśnięciem tego przycisku dwukrotnie i przycisku \pm wydrukujesz stawkę podatku.

SUMA CAŁKOWITA

PRZYCIŚC ZMIANA SIĘ

PRZYCIŚC RÓWNY ZNAKUI:

Zmieni znak numeru (plus na minus i odwrotnie).

PRZYCIŚC PRZYWRACANIA PAMIĘCI I JEJ USUWANIA

PRZYCIŚC PRZYWRACANIA PAMIĘCI

PRZYCIŚC OBLICZANIA WARTOŚCI BRUTTO / NETTO:

Przycisk ten używany jest do obliczeń ze stawką podatku / rabatem.

PRZYCIŚC ŚREDNIA:

Służy do obliczania średniej.

SUMA CAŁKOWITA

PRZYCIŚC KOSZT / SPRZEDAŻ / MARŻA

PRZYCIŚC WYLICZENIA SUMY DO ZWRÓTU:

• Żeby się dowiedzieć, jaka jest suma do zwrotu, wyświetli sumę do zapłacenia, potem wpisz sumę, którą dał płacący a następnie naciśnij owy przycisk. Suma do zwrotu jest wyliczona według ustawienia ZAOGRAĞLENIA oraz PRZECINKA.

- Wynik dodawania lub odejmowania wyliczenia sumy do zwrotu pozostanie zapisany w pamięci.
- Jeżeli jest przełącznik ustawiony w reżim „P” lub „P-IC”, suma, którą płacący da, jest wydrukowana pod „.....” z dodatkowymi literami „CG”.

WYŚWIETLACZ

- M**: Symbol pamięci. Wyświetli się po zapisaniu liczby do pamięci.
- : Symbol minus. Wyświetli się, jeżeli liczba jest ujemna.
- G**: Wyświetli się podczas wkładania orczy do obliczania sumy całkowitej.
- E**: Symbol błędu (error). Wyświetli się podczas preczytania lub pojawienia się błędu.
- TAX+**: Wyświetli się podczas obliczania ceny z podatkiem.
- TAX-**: Wyświetli się podczas obliczania ceny bez podatku.
- TAX**: Wyświetli się podczas ustawienia wysokości podatku.
- Powyżej opisane są wszystkie symbole pojawiające się na wyświetlaczu. W rzeczywistości nie pojawiają się one równocześnie.

WYMIANA ROLKI DRUKUJĄCEJ

Jeśli druk jest rozmazany, chociaż rolka drukująca znajduje się w prawidłowym położeniu, należy wymienić rolkę.

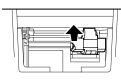
Zalecana rolka drukująca: typ IR-40T (SHARP EA-772R, PRINT-RITE)

OSTRZEŻENIE
NASĄCZANIE ŻYWIŁY ROLKI TUSZEM LUB UŻYWANIE NIEORYGINALNYCH ROLEK MOŻE SPÓWODOWAĆ POWAŻNE USZKODZENIE DRUKARKI.

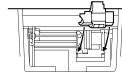
- Wyłącz kalkulator. Upewnij się, że kółka drukujące zostały zatrzymane.
- Wysunięciem uszuń pokręwe drukarki. (Rys. 1)
- Wymij używaną rolkę. (Rys. 2)
- Załóż i dociśnij nową rolkę drukującą w odpowiednim położeniu. (Rys. 3)
- Załóż z powrotem pokręwe drukarki.



Rys. 1



Rys. 2



Rys. 3

Czyszczenie mechanizmu drukującego

Jeśli po pewnym czasie eksploatacji kalkulatora wydruki staną się niewyraźne, należy wyczyścić mechanizm drukujący postępując według poniższego opisu:

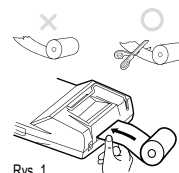
- Zdejmij osłonę drukarki i rolkę drukującą.
 - Załóż rolkę z papierem i rozwijaj go do momentu, w którym nie zostanie wysunięty od przodu poprzez mechanizm drukujący.
 - Przyłóż szczołeczkę (np. do zębów) do kółka drukującego i wyczyść je naciskając przycisk $\frac{5}{4}$.
 - Załóż z powrotem rolkę drukującą i pokręwe drukarki.
- Uwaga: Nie wolno na siłę obracać mechanizmu drukującego, ponieważ mogłoby to spowodować uszkodzenie drukarki.

WYMIANA ROLKI Z PAPIEREM

Nie wolno instalować naddartego papieru, ponieważ mogłoby to spowodować zacięcie drukarki.

Uszkodzony koniec należy odciąć nożyczkami.

- Włóż przednią krawędź papieru do otworu na tylnej stronie kalkulatora. (Rys. 1)
- Włącz zasilanie i pobierz papier naciskając przycisk $\frac{5}{4}$. (Rys. 2)
- Włóż papierową rolkę od strony uchwytu na papier. (Rys. 3)



Rys. 1



Rys. 2



Rys. 3

NIE WOLNO CIĄGNAĆ PAPIERU DO TYŁU, PONIEWAŻ MOGLOBY TO SPÓWODOWAĆ USZKODZENIE MECHANIZMU DRUKUJĄCEGO.

WYMIANA BATERII

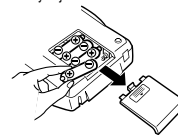
Nas na wymianę baterii

Baterię należy wymieniać raz na dwa lata lub jeśli cyfry na wyświetlaczu stają się coraz bardziej przyziemione lub drukarka zatrzymuje się podczas pracy.

Zalecane baterie: baterie manganowe o dużej wydajności AA (lub R6) x 4

Uwaga: Podczas wymiany baterii ustawienie usunięta stawki podatku i rabatu, kursy walut i zawartość pamięci. Dane te dlatego warto zapisać na papierze.

- Wyłącz kalkulator i wyciągnij kabel z gniazdka.
- Usuń pokrywę baterii, która znajduje się na tylnej stronie.
- Wymij używane baterie i włóż nowe (ten sam rodzaj). Wytrzyj baterie suchą szmatką i upewnij się, że "+" i "-" na bateriach odpowiadają znakom na kalkulatorze. Wymień zawsze wszystkie 4 baterie.
- Nasuń z powrotem pokrywę baterii.
- Naciśnij przycisk RESET na tylnej stronie kalkulatora.



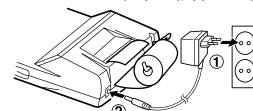
- Jeśli płyn wycieknie z baterii i dostanie się do oczu, może dojść do poważnych obrażeń. W takim przypadku należy przemyć oko czystą wodą i niezwłocznie skontaktować się z lekarzem.
- Jeśli płyn wyciekający baterii zabrudzi skórę lub ubranie, należy go niezwłocznie spłukać czystą wodą.
- Aby wyeliminować możliwość uszkodzenia dłużej przechowywanego kalkulatora z powodu wycieku z baterii, należy wyjąć baterie i przechowywać je w bezpiecznym miejscu.
- Nie należy pozostawiać rozładowanych baterii w kalkulatorze.
- Wymień zawsze wszystkie 4 baterie. Nie mieszaj starych i nowych baterii.

PODŁĄCZENIE OPCJONALNEGO ZASILACZA

Do zasilania kalkulatora można wykorzystać zasilacz sieciowy AC. Jeżeli do kalkulatora został dołączony zasilacz, źródło zasilania automatycznie przełączy się na zasilanie sieciowe i nie dochodzi tak do wydławowywania się baterii.

Zasilacz AC: model EA-28A

Podczas podłączania / wyłączenia zasilacza AC zawsze wyłącz kalkulator. Podczas przyłączania zasilacza AC dotrzymaj następujące zasady:



Aby odłączyć zasilacz, wykonaj powyższe instrukcje w odwrotnej kolejności.

OSTRZEŻENIE

JEŻELI UŻYJESZ INNY ZASILACZ NIŻ EA-28A, MOŻE BYĆ TWÓJ KALKULATOR USZKODZONY NIEPRAWIDŁOWYM NAPIĘCIEM.

BŁĘDY

Jest kilka sytuacji, które mogą spowodować pojawienie się błędów. Na wyświetlaczu pojawi się wówczas symbol „E” i klawiatura zostanie elektronicznie zamknięta. Zawartość pamięci zostanie zachowana.

Jeżeli wyświetli się symbol błędu „0E”, drukarka wydrukuje „- - - - -”, należy nacisnąć przycisk do usuwania błędów $\frac{5}{4}$.

W rzadkich przypadkach drukowanie może zostać przerwane w trakcie, a na wyświetlaczu pojawi się symbol „E”. Nie oznacza to uszkodzenia, ale jest spowodowane działaniem silnych szumów elektromagnetycznych lub nagromadzeniem się ładunków elektrostatycznych z zewnętrznych źródeł. W takim przypadku należy nacisnąć przycisk $\frac{5}{4}$ i przeprowadzić obliczenia od początku.

Przypadki, w których występuje błąd:

- Ilość wprowadzonych liczb jest większa niż 12 liczb.
- Zawartość pamięci przekroczy 12 cyfr. (Przykład: $\frac{5}{4}$ 9999999999 $\frac{5}{4}$ 1 $\frac{5}{4}$)
- Podczas dzielenia z zerem. (Przykład: $5 \div 0 =$)



5/4



GT



F320A

DANE TECHNICZNE

Pojemność wyświetlacza: 12 cyfr
 Zasilenie: Operacyjne: 6V = (DC) (baterie manganowe AA x 4)
 AC: 220 – 230 V, 50 Hz, opcjonalny zasilacz sieciowy EA-28A

Drukarka
 Typ: Drukarka mechaniczna
 Szybkość druku: Ok. 2 linii / sekundę
 Papier: Szerokość: 57 mm – 58 mm
 Średnica rolki: 80 mm, maks.

Temperatura podczas pracy: 0°C – 40°C
 Czas działania: Ok. 4.500 godzin przy włączonej drukarce, podczas wyświetlania 555555 w temperaturze otoczenia 25°C
 (Czas działania zależy od typu baterii i sposobu eksploatacji)

Wymiary: 150 x 230 x 52 mm
 Waga: Ok. 455 g (z bateriami)
 Akcesoria: 4 baterie manganowe, 1 rolka papieru, 1 rolka drukująca

OSTRZEŻENIE

KALKULATOR NALEŻY PODŁĄCZYĆ DO NAPIĘCIA PODANEGO NA OBUJDOWIE. PODŁĄCZENIE KALKULATORA DO WYŻSZEGO NAPIĘCIA NIŻ OKREŚLONO MOŻE SPOWODOWAĆ POŻAR LUB INNEGO RODZAJU STRATY MATERIALNE.
 PRODUCENT NIE PONOSI ODPOWIEDZIALNOŚCI ZA ŻADNE EWENTUALNE SZKODY SPOWODOWANE PODŁĄCZENIEM KALKULATORA DO NIEODPOWIEDNIEGO NAPIĘCIA.

RESET URZĄDZENIA

Silne wstrząsy, działanie pól elektrycznych lub inne nietypowe warunki mogą spowodować zablokowanie kalkulatora, przez co nie będzie on reagował na naciśnięcie klawisze. W takim przypadku należy nacisnąć przycisk RESET na spodzie kalkulatora. Przycisk RESET należy nacisnąć tylko w przypadku, gdy:

- Wystąpiła nietypowa sytuacja i wszystkie klawisze są zablokowane.
- Bateria została zainstalowana lub wymieniona.

Uwagi:

- Naciśnięcie przycisku RESET spowoduje skasowanie zapisanych w pamięci stawek podatku i rabatu oraz kursu waluty i zawartość wszystkich pamięci.
- Przycisk RESET należy nacisnąć wyłącznie przy pomocy długopisu. Nie wolno używać żadnych innych ostrych ani łatwo łamiących się przedmiotów – np. igły.
- Po naciśnięciu przycisku RESET, podłącz zasilacz i włącz urządzenie. Sprawdź, czy na wyświetlaczu pojawiło się "0". Jeżeli się "0" nie wyświetliło, wyjmij baterię podtrzymującą, nainstaluj ją i ponownie sprawdź wyświetlacz.



PRZYKŁADOWE OBLICZENIA

- Przelicznik określający położenie kropki dziesiętnej należy ustawić tak, jak jest to wskazane w poszczególnych przykładach. Przelicznik trybu zaokrąglania należy ustawić w położeniu „5/4”, o ile nie ma na ten temat dodatkowej informacji.
- Przelicznik trybu pracy ze stałą i trybu dodawania oraz przelicznik trybu sumowania w pamięci GT należy ustawić w położeniu „*”, o ile nie ma na ten temat dodatkowej informacji.
- Przelicznik POWER należy ustawić w położeniu „P”, o ile nie ma na ten temat dodatkowej informacji.
- Przed rozpoczęciem każdego obliczenia naciśnij $\frac{1}{x}$ lub $\frac{1}{y}$.
- W razie popełnienia błędów podczas wprowadzania liczby należy nacisnąć przycisk $\frac{1}{x}$ lub $\frac{1}{y}$ i wprowadzić prawidłową liczbę.
- Po wprowadzeniu wartości, naciśnij przycisk $\frac{1}{x}$, $\frac{1}{y}$ lub $\frac{1}{z}$, aby aktywować tryb Koszt/Sprzedaj/Marża. Jeśli masz zamiar wykonywać różne operacje arytmetyczne, musisz najpierw nacisnąć przycisk $\frac{1}{x}$ lub $\frac{1}{y}$, aby dezaktywować tryb Koszt/Sprzedaj/Marża.
- Przykładowe operacje są przedstawione w następujący sposób (o ile nie zostało to powiedziane inaczej):

Działanie	Wyświetlacz	Wydruk
-----------	-------------	--------

DOdawanie i odejmowanie w trybie kasowym

12.45 + 16.24 + 19.35 – 5.21 =

*2	1245 +	12.45	12.45 +
	1624 +	28.69	16.24 +
	1935 +	48.04	19.35 +
	521 -	42.83	5.21 -
	*		002.....
		42.83	42.83 *

*2: Podczas wprowadzania liczb nie był używany przycisk $\frac{1}{x}$.

OBLICZENIA ZŁOŻONE

A. $5 \times 2 + 12 =$

5	x	2	=	10	+	12	=	22
5	x			5	x			5
2	=			2	=			2
				10	*			10
				10	+			10
				12	+			12
				22	+			22
				002.....				22
				22	*			22

B. $(10 + 2) \times 5 =$

10	+	2	=	12	x	5	=	60
10	+			10	+			10
2	+			2	+			2
				12	x			12
				12	x			12
				60	*			60

OPERACJE NA STAŁYCH

A. $62.35 \times 11.11 =$ ①
 $62.35 \times 22.22 =$ ②

62.35	x	11.11	=	692.7085
62.35	x			62.35 x
11.11	=			11.11 =
				692.7085 *
				22.22 =
				1.385.417 *
				1.385.417

B. $11.11 \div 77.77 =$ ①
 $22.22 \div 77.77 =$ ②

11.11	÷	77.77	=	0.14285714285
11.11	÷			11.11 ÷
77.77	=			77.77 =
				0.14285714285 *
				22.22 =
				0.2857142857 *
				0.2857142857

OBLICZENIA PROCENTOWE

A. $100 \times 25\% =$

100	x	25	%	=	25.00
100	x			100 x	
25	%			25 %	
				25.00 *	
				25.00	

B. $(123 \div 1368) \times 100 =$

123	÷	1368	=	8.99
123	÷			123 ÷
1368	=			1.368 %
				8.99 *
				8.99

OBLICZENIA Z WŁĄCZONYM LICZNIKIEM ARTYKUŁÓW

Nr rachunku	Liczba rachunków	Kwota
1	1	\$100.55
2	1	\$200.00
3	1	\$200.00
4	1	\$400.55
5	1	\$500.65
Razem	(a)	(b)

100.55	+	200	+	400.55	+	500.65	+	1.401.75	*	1.401.75
100.55	+			100.55 +				200.00 +		
200	+			200.00 +				200.00 +		
				400.55 +				400.55 +		
				500.65 +				500.65 +		
				005.....				1.401.75 *		(a)
				1.401.75				1.401.75		(b)

OBLICZENIA Z WYKORZYSTANIEM PAMIĘCI

$46 \times 78 =$ ①
 $+) 125 \div 5 =$ ②
 $-) 72 \times 8 =$ ③

Wyświetlacz	Wydruk
46	46 x
78	78 =
M	3.588.
	3.588 + M ①
125	125 ÷
M	25.
	5 =
	25 + M ②
72	72 x
M	576.
	8 =
	576 - M ③
M	3.037.
	3.037 x M

*3: Przed rozpoczęciem obliczeń w pamięci należy nacisnąć przycisk $\frac{1}{M}$, żeby skasować jej zawartość

OBLICZENIE ŚREDNIEJ

Dzień	Sprzedaj
Poniedziałek	\$123.15
Wtorek	\$118.00
Środa	\$131.58
Czwartek	\$125.02
Piątek	\$158.25
Razem	\$656.00 w ciągu 5 dni
Średnia sprzedaż wynosi	\$131.20

12315	+	123.15	+	123.15 +
11800	+	241.15	+	118.00 +
13158	+	372.73	+	131.58 +
12502	+	497.75	+	125.02 +
15825	+	656.00	+	158.25 +
	*			005.....
				656.00 *
AVG				131.20 ΔG

PRZYKŁADY OBLICZEŃ PODATKOWYCH

A. Ustawienie stawki podatku na 5%. Obliczenie całkowitej wartości przy opodatkowaniu 800\$ stawką 5%.

GT • RATE SET		
GT • RATE SET		
%CE %CE %CE 5	5.	
TAX+		
GT • RATE SET	TAX	***5.000 %
GT • RATE SET	5.000	
GT • RATE SET		
800 TAX+		800.
		40.
		840.

B. Obliczenie wartości netto oraz wartości podatku od sumy dwóch wartości 840\$ i 525\$ obłożonych 5% podatkiem.

840	+	840.	+	840. +
525	+	1.365.	+	525. +
				1.365.
				65. -
				1.300.
				TAX-
				1.300.

OBLICZENIA Z WYKORZYSTANIEM PAMIĘCI GT

100 + 200 + 300 =
+) 300 + 400 + 700 =

Grand total					
100	+	100.		100• +	
200	+	300.		200• +	
300	+	600.		300• +	
	*			600• *+ ①	
	G	600.			
300	+	G 300.		300• +	
400	+	G 700.		400• +	
500	+	G 1'200.		500• +	
	*			1'200• *+ ②	
	G	1'200.			
				1'800• ** ③	
		1'800.			

OBLICZANIE CEN ZAKUPU I SPRZEDAŻY ORAZ MARŻY

A. Obliczenie ceny zakupu przy 30% marży i cenie sprzedaży ustalonej na \$500.

① Cena sprzedaży ② Marża ③ Cena zakupu

500	SELL	500.		500• *Δ ①
30		30.		
	MGN			30• *% ②
		350.		350• *C ③

• Dopuszczalne jest również wykonanie operacji w kolejności: 30 500

B. Obliczenie ceny zakupu przy 30% marży i cenie zakupu ustalonej na \$350.

① Cena zakupu ② Marża ③ Cena sprzedaży

350	COST	350.		350• *C ①
30		30.		
	MGN			30• *% ②
		500.		500• *Δ ③

• Dopuszczalne jest również wykonanie operacji w kolejności: 30 350

C. Obliczenie marży cenie zakupu ustalonej na \$350 i cenie sprzedaży \$500.

① Cena zakupu ② Cena sprzedaży ③ Marża

Wyznaczenie marży przy cenie zakupu równej \$250.

350	COST	350.		350• *C ①
500	SELL	500.		500• *Δ ②
		30.		30• *% ③

250	COST	250.		250• *C
	SELL			500• *Δ
		50.		50• *%

• Dopuszczalne jest również wykonanie operacji w kolejności: 500 350

• Żeby wprowadzić cenę zakupu lub sprzedaży oraz marżę, naciśnij odpowiednie przyciski cyfrowe, a następnie naciśnij stosowny przycisk lub . Wprowadzone wartości będą przechowywane w buforze.

• Zawartość bufora zostanie skasowana po wprowadzeniu nowej wartości, wyłączeniu zasilania lub w przypadku wystąpienia błędu.

ZMIANA OBLICZEŃ

A. Jeśli zapłacono \$100 za trzy przedmioty, których koszt wynosi odpowiednio \$10,

\$20 i \$30, ile reszty miałbyś zwrócić?

10	+	10.		10• +
20	+	30.		20• +
30	+	60.		30• +
	*			003•
		60.		60• *

100	CHANGE		
				100•
		40.		40• CG

B. Ile zwrócisz ze \$100 za zakup pięciu przedmiotów o wartości \$15 każdy?

15	x	15.		15• x
5	=			5• =
		75.		75• *
100	CHANGE		
		25.		100•
				25• CG

WIĘCEJ INFORMACJI O KALKULATORACH SHARP ZNAJDZIESZ NA:

<http://www.sharp-calculators.com>

POLSKI

Informacje dla użytkowników dotyczące usuwania odpadów

1. W krajach Unii Europejskiej
 Upozornienie: To urządzenie niekwalifikuje w bieżnych odpadkowych
 Uwaga: Jeśli chcą Państwo usunąć to urządzenie, prosimy nie
 używać zwykłych pojemników na śmieci!
 Zużyty sprzęt elektryczny i elektroniczny należy usuwać oddzielnie,
 zgodnie z wymogami prawa dotyczącymi odpowiedniego
 przetwarzania, odzysku i recyklingu zużytego sprzętu elektrycznego
 i elektronicznego. Po wdrożeniu przepisów unijnych w Państwach
 Członkowskich prywatne gospodarstwa domowe na terenie krajów
 UE mogą bezpłatnie* zwracać zużyty sprzęt elektryczny i elektroniczny
 do wyznaczonych punktów zbiórki odpadów. W niektórych krajach*
 można bezpłatnie zwrócić stary produkt do lokalnych punktów
 sprzedaży detalicznej pod warunkiem, że zakupią Państwo podobny
 nowy produkt.
 *) W celu uzyskania dalszych informacji na ten temat należy skontaktować się z lokalnymi władzami.
 Jeśli zużyty sprzęt elektryczny i elektroniczny jest wyposażony w
 baterie lub akumulatory, należy je usunąć oddzielnie, zgodnie z
 wymogami lokalnych przepisów.
 Jeśli ten produkt zostanie usunięty we właściwy sposób, pomogą
 Państwo zapewnić, że odpady zostaną poddane przetworzeniu,
 odzyskowi i recyklingowi, a tym samym zapobiec potencjalnym
 negatywnym skutkom dla środowiska naturalnego i zdrowia
 ludzkiego, które w przeciwnym razie mogłyby mieć miejsce
 na skutek niewłaściwej obróbki odpadów.

2. W innych krajach poza Unią Europejską
 Jeśli chcesz wyrzucić ten produkt, skontaktuj się z lokalnymi
 władzami, które poinformują Cię o właściwej metodzie usuwania.

Manufactured by:
SHARP CORPORATION
 1 Takumi-cho, Sakai-ku, Sakai City, Osaka 590-8522, Japan

For EU only:
 Imported into Europe by:
MORAVIA Consulting spol. s r.o.
 Olomoucká 83, 627 00 Brno,
 Czech Republic

For UK only:
 Imported into UK by:
MORAVIA Europe Ltd.
 Belmont House, Station Way, Crawley,
 West Sussex RH10 1JA, Great Britain

ŚRODKI OSTROŻNOŚCI

UWAGA! Wyjście zasilania
 Gniazdo musi być zainstalowane w pobliżu urządzenia i musi być łatwo dostępne.

UWAGA! Wskazówki dotyczące postępowania z bateriami litowymi

- Niebezpieczeństwo wybuchu w przypadku nieprawidłowej wymiany baterii.
- Możliwość wymiany tylko na taki sam lub równoważny typ zalecany przez producenta.
- Zużyte baterie należy utylizować zgodnie z instrukcjami producenta.
- Nie należy pozostawiać wyczerpanego akumulatora w urządzeniu.
- Nie należy wystawiać baterii na działanie wody lub słońca i nie należy jej demontować.
- Nie należy polikować baterii. Chemical Burn Hazard.
- Ten produkt zawiera baterie litowe. Polknięcie baterii może spowodować poważne oparzenia wewnętrzne w ciągu zaledwie 2 godzin i może doprowadzić do śmierci.
- Nowe i zużyte baterie należy przechowywać z dala od dzieci.
- Jeśli komora baterii nie zamyka się bezpiecznie, należy zaprzestać używania produktu i trzymać go z dala od dzieci.
- Jeśli uważasz, że baterie mogły zostać polknięte lub umieszczone w jakiegokolwiek części ciała, zwróć się o natychmiastową pomoc medyczną.
- To urządzenie nie nadaje się do użytku w miejscach, w których mogą przebywać dzieci.