

SHARP®

**KALKULATOR ELEKTRONICZNY
ELSIMATE EL-2128V
INSTRUKCJA OBSŁUGI**

OSTRZEŻENIA

- Nie wolno wywierać nadmiernego nacisku na wyświetlacz ciekło-kryształowy, ponieważ jest on wykonany ze szkła glass.
- W żadnym wypadku nie wolno wrzucać baterii do ognia.
- Baterie należy przechowywać w miejscu niedostępnym dla dzieci.
- Jeśli wyświetlacz jest wyłączony, należy nacisnąć przycisk **[ON]**.
- Opisywane urządzenie nie jest wodoodporne i dlatego nie wolno go używać w miejscach, w których narażone byłoby na działanie wody i innych cieczy. Krople deszczu, skroplona para wodna, sok, kawa itp. mogą również spowodować uszkodzenie urządzenia.
- Ze względu na ciągłe udoskonalanie, wygląd opisywanego urządzenia lub jego akcesoriów może ulec zmianie bez powiadamiania nabywcy.

OSTRZEŻENIE!

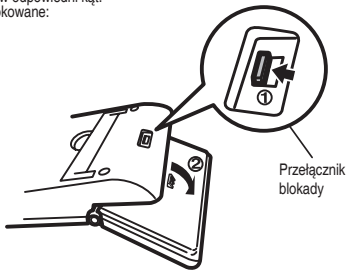
Firma SHARP nie ponosi żadnej odpowiedzialności za ewentualne straty finansowe wynikłe z powodu nieprawidłowej obsługi lub uszkodzenia opisywanego kalkulatora, o ile odpowiedzialność ta nie została prawnie uregulowana.

DANE TECHNICZNE

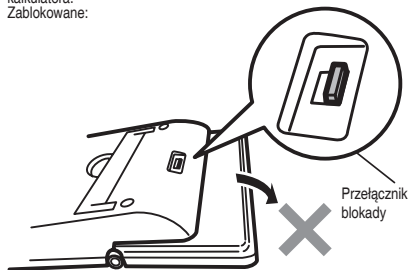
Typ: Kalkulator elektroniczny
 Pojemność wyświetlacza: 12 cyfr
 Zasilanie: Wbudowana bateria słoneczna i alkaliczna bateria manganowa (1,5V ... (DC) LR44 x 1)
 Automatyczne wyłączenie: Po ok. 7 minutach
 Temperatura podczas pracy: 0°C – 40°C (32°F – 104°F)
 Wymiary: 140 mm x 197 mm x 27,5 mm
 Waga: Ok. 250 g (z baterią)
 Akcesoria: Alkaliczna bateria manganowa (zainstalowana) i instrukcja obsługi

REGULACJA POCHYLENIA WYŚWIETLACZA

Pochyli wyświetlacz, żeby łatwiej było obserwować jego zawartość
 • Żeby odblokować wyświetlacz i wyregulować kąt pochylenia, przesuń przełącznik, tak jak pokazano na rysunku, a następnie ustaw odpowiedni kąt.
 Odblokowane:



Uwaga: Nie wolno zmieniać położenia wyświetlacza na siłę bez odblokowywania, ponieważ mogłoby to spowodować uszkodzenie kalkulatora.
 Zablockowane:



PODPÓRKA

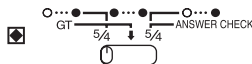
OPIS OBSŁUGI

- Przed przystąpieniem do obliczeń naciśnij przycisk **[C]**, żeby skasować wskazanie wyświetlacza.
- Przed przystąpieniem do obliczeń w pamięci naciśnij przycisk **[CM]**, żeby skasować jej zawartość. Przystępując do korzystania z pamięci GT, należy nacisnąć przycisk **[GT]**, żeby skasować jej zawartość.
- W opisach przykładowych operacji wymienione są wyłącznie przyciski niezbędne do przeprowadzenia tych operacji.
- Przykładowe operacje są przedstawione w następujący sposób (o ile nie zostało to powiadziane inaczej):

(1) Przykład (2) Naciskane przyciski (3) Wyświetlacz

F 5 4 3 2 1 0 A

Przełącznik określający położenie kropki dziesiętnej
 Położenie "F": ruchome położenie kropki dziesiętnej.
 Położenie "5, 4, 3, 2, 1, 0": na prawo od kropki dziesiętnej widocznych jest pięć, cztery, trzy, dwie, jedna lub zero cyfr.
 Położenie "A": Faktywny jest tryb dodawania (z dwiema cyframi na prawo od kropki dziesiętnej). W przypadku operacji dodawania lub odejmowania, kropka dziesiętna będzie wstawiana na prawo od dwóch ostatnio wprowadzonych cyfr. Naciśnięcie przycisku **[.]** lub przeprowadzenie operacji innej niż dodawanie lub odejmowanie spowoduje wyłączenie tej funkcji.



Przełącznik pamięci GT, porównywania odpowiedzi, zaokrąglania oraz sposoby liczenia dni

Położenie "GT": Fustaw przełącznik w tym położeniu, żeby wyświetlić sumę całkowitą wszystkich wyników pośrednich (wyniki pośrednie uzyskiwane są po każdym naciśnięciu przycisku **[=]** lub **[%]**). Wyniki pośrednie są automatycznie dodawane w pamięci GT.
 Położenie "ANSWER CHECK": ustaw przełącznik w tym położeniu, jeśli wynik działania ma być porównywany z innym wynikiem.
 Położenie "5/4": tryb umożliwiający zaokrąglanie części ułamkowych.
 Położenie "5/4": tryb umożliwiający odrzucanie części ułamkowych. Części ułamkowe będą odrzucane, jeśli przełącznik określający położenie kropki dziesiętnej będzie ustawiony na F, lub wynik działania będzie zawierał nieskończony ułamek dziesiętny.
 Położenie "0...•": (pomiń jeden) "0...••" (uwzględnij oba): Określają sposób przeprowadzania obliczeń na danych.

WYŚWIETLACZ STANU I LICZNIK

(1) $23 \times 2 \div 4 = 11.5$
 F 5 4 3 2 1 0 A

(2)	(3)	
[C]	00	0
23	01	23
[X]	01	23x
2	02	2x

OBLICZANIE LICZBY DNI

Obliczanie liczby dni (dzień początkowy; początkowa data żadanego okresu; dzień końcowy; końcowa data żadanego okresu)
 Obliczenie liczby dni (okresu): Wprowadź dzień początkowy i dzień końcowy, żeby obliczyć liczbę dni w okresie.
 Obliczenie dnia końcowego: Wprowadź określoną datę (dzień początkowy) oraz liczbę dni w okresie, żeby obliczyć dzień końcowy.

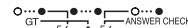
- Obliczenia przeprowadzane są w ciągu jednego roku (ustawienie „pomiń jeden”: 365 dni, ustawienie „uwzględnij oba”: 366 dni) – dotyczy obliczania liczby dni i dnia końcowego.
- Opisywana funkcja nie pozwala na wprowadzanie daty 29 lutego (wypadającej wyłącznie w latach przestępnych) – dotyczy obliczania liczby dni i dnia końcowego.
- Jeśli ta sama data zostanie wprowadzona jak dzień początkowy i dzień końcowy obliczana jest liczba dni pomiędzy sąsiednimi latami – dotyczy obliczania liczby dni.
 Przykład: od 1 kwietnia do 1 kwietnia (pomiń jeden) → 365 dni
- Nie ma możliwości obliczenia liczby dni pomiędzy dniami oddalonymi 0 dni. Nie ma również możliwości obliczenia liczby dni pomiędzy dniami oddalonymi o jeden dzień wcześniej lub później, jeśli ustawiona jest funkcja „uwzględnij oba” – dotyczy obliczania dnia końcowego.
- Nie ma możliwości przeprowadzania obliczeń z wykorzystaniem pamięci, używając numerów miesięcy lub dni, które zostały wprowadzone lub obliczone – dotyczy obliczania liczby dni i dnia końcowego.
- Pierwsza data może być wprowadzana tak jak podczas obliczeń na stałych – dotyczy obliczania liczby dni i dnia końcowego.

Znaczenie ustawień „pomiń jeden” i „uwzględnij oba”
 Pomiń jeden: dzień początkowy lub końcowy nie jest uwzględniany w obliczeniu liczby dni pomiędzy dwiema datami.
 Uwzględnij oba: dzień początkowy i końcowy są włączone do liczby dni pomiędzy dwiema datami.

Obliczanie liczby dni (okresu)
 Ta funkcja umożliwia obliczenie liczb dni pomiędzy dwiema datami.
 Przykład: ile jest dni od 21 października do 24 grudnia? (ustawienie „pomiń jeden”)
 0...•••••

(2)	(3)
[C]	00
DAY (DATE) MONTH DAY	0
10 [M+]	01
21 [%]	10 21
12 [M+]	02
24	12 24
[=]	02
[=]	64

Obliczanie dnia końcowego
 Ta funkcja umożliwia obliczenie daty wypadającej po określonej liczbie dni od zadanej.
 Przykład: jaka data wypada 50 dni po 27 marca? (ustawienie „uwzględnij oba”)



(2)	(3)
[C]	00
DAY (DATE) MONTH DAY	0
3 [M+]	01
27 [+]	3 27
50	02
[=]	02
[=]	5 15

* Żeby obliczyć datę wypadającą określoną liczbę dni przed wprowadzoną datą, należy nacisnąć przycisk **[=]** zamiast przycisku **[+]**.
 Uwagi:

- Jeśli wprowadzisz nieprawidłową wartość, naciśnij przycisk **[CE]** i wprowadź właściwą liczbę.
- Można przeprowadzać kolejne obliczenia liczby dni, dopóki nie zostanie naciśnięty przycisk **[C]**.
- W trybie obliczania liczby dni przyciski **[X]** i **[÷]** są niedostępne.

Obliczenia liczby dni z uwzględnieniem roku przestępnego
 Podczas obliczania liczby dni kalkulator nie pozwala na wprowadzanie daty 29 lutego (przypadającej wyłącznie w latach przestępnych) i nie uwzględnia jej w obliczeniach. Dokonując obliczeń liczby dni związanych z latami przestępnymi, należy postępować zgodnie z poniższymi wskazówkami.

Typ obliczeń	Procedura
1. Obliczenie liczby dni w okresie obejmującym datę 29 lutego.	Dodaj jeden do obliczonej liczby dni.
2. Obliczenie dnia końcowego okresu obejmującego datę 29 lutego.	Dni po: Użyj dnia przed obliczonym dniem końcowym. Dni przed: Użyj dnia po obliczonym dniu końcowym.
3. Obliczenie liczby dni w okresie, którego dniem początkowym jest 29 lutego.	Zamiast 29 lutego wprowadź 28 lutego.
4. Obliczenie liczby dni w okresie, którego dniem końcowym jest 29 lutego.	Zamiast 29 lutego wprowadź 1 marca.

Przykład: ile jest dni pomiędzy 25 lutego a 9 marca? (ustawienie „pomiń jeden”)
 Wynik obliczeń: 12 dni
 Zgodnie z opisem nr 1 w powyższej tabeli należy do wyniku dodać jeden dzień – ostateczny wynik: 13 dni

Przykład: jaka data wypada 50 dni po 25 lutego? (ustawienie „uwzględnij oba”)
 Wynik obliczeń: 15 kwietnia
 Zgodnie z opisem nr 2 w powyższej tabeli należy użyć dnia przed obliczonym dniem końcowym – ostateczny wynik: 14 kwietnia.

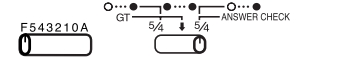
PORÓWNYWANIE OBLICZEŃ

Opisywany kalkulator może porównywać wcześniejszy wynik obliczeń (uzyskany po naciśnięciu przycisku **[=]** lub **[%]**) z wynikiem bezpośrednio po nim następującym. Wykonanie kolejnego obliczenia spowoduje porównanie wyniku drugiego z trzecim.
 Przykład porównanie wyniku operacji:
 $120 \times 3652 + 670 - 258 = 438652$
 Pierwsze obliczenie:



(2)	(3)
[C]	00
120 [X]	01
3652 [+]	120x
670 [=]	02
258 [=]	03
[=]	04
[=]	438652

Drugie obliczenie:



(2)	(3)
[C]	00
120 [X]	03
3652 [+]	03
670 [=]	438652
258 [=]	04
[=]	438652

⚠: Ten symbol pojawia się, jeśli wyniki pierwszego i drugiego obliczenia są takie same.

- Uwagi:
- Naciśnięcie przycisku **[CA]** powoduje skasowanie poprzedniego wyniku i uniemożliwia porównanie.
 - Nie ma możliwości porównywania wskazań licznika, wartości zapisanych w pamięci lub wyników obliczeń pośrednich.
 - Z opisywanej funkcji można również korzystać podczas obliczeń na danych.

OBLICZANIE PODATKU

- Przystępując do obliczania wielkości podatku należy się upewnić, że ustawiona jest odpowiednia stawka (standardowo ustawiona stawka jest równa 0).
 - Stawkę podatku można wprowadzić z dokładnością do 4 cyfr znaczących (kropka dziesiętna nie jest wliczana).
 - Wprowadzona stawka będzie obowiązywała do momentu jej zmiany. Ustawienie może jednak ulec zmianie lub zostać skasowane, jeśli bateria się rozładuje.
- Przykłady:
- Sprawdzenie bieżącej stawki podatku (0%).

(2)	(3)
[C]	00
RATE RECALL	RATE TAX
[TAX]	0

• Ustawienie stawki podatku na 5%. Obliczenie wartości podatku od 800\$ oraz wartości brutto.
F543210A

(2)	(3)
C 00	0
RATE SET +TAX 5 00	TAX 5
RATE SET +TAX =	5
C 800	800
+TAX	840
+TAX	40

• Obliczenie sumy dwóch wielkości z podatkiem: 840\$ i 525\$ (stawka podatku 5%). Wyznaczenie wartości całkowitej podatku od tej sumy oraz wartości bez podatku.
F543210A

(2)	(3)
C 840 + 525 =	1365
+TAX	1300
+TAX	65

OBLICZENIA MARŻY

Cena sprzedaży: ?, Cena zakupu 350 zł, Marża od ceny sprzedaży: 30%

(2)	(3)
F543210A 0 C 350 ÷ 30 MU	500.

Cena zakupu: ?, Cena sprzedaży: 500 zł, Marża od ceny sprzedaży: 30%

(2)	(3)
F543210A 0 C 500 × 30 MU	350.

Cena sprzedaży: ?, Cena zakupu: 350 zł, Marża od ceny zakupu: 30%

(2)	(3)
F543210A 0 C 350 × 30 MU	455.

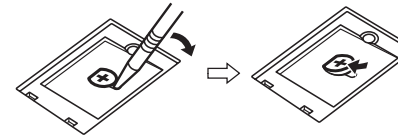
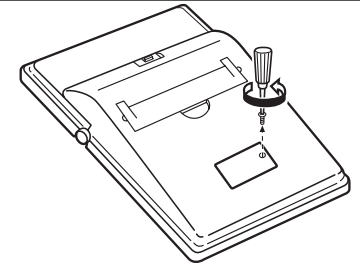
Cena zakupu: ?, Cena sprzedaży: 455 zł, Marża od ceny zakupu: 30%

(2)	(3)
F543210A 0 C 455 ÷ 30 MU	350.

PRZEPROWADZANIE PROSTYCH OBLICZEŃ

(1)	(2)	(3)
	F543210A 0 C	0.
$(-24 + 2) \div 4 = -5.5$	24 + 2 ÷ 4	-5.5
$13 \times (-4) \div 2 = -26$	13 × 4 ÷ 2	-26.
$34 + 57 = 91$	34 + 57	91.
$45 + 57 = 102$	45 + 57	102.
$38 - 26 = 12$	38 - 26	12.
$35 - 26 = 9$	35 - 26	9.
$68 \times 25 = 1700$	68 × 25	1'700.
$68 \times 40 = 2720$	68 × 40	2'720.
$35 \div 14 = 2.5$	35 ÷ 14	2.5
$98 \div 14 = 7$	98 ÷ 14	7.
$200 \times 10\% = 20$	200 × 10 %	20.
$(9 \div 36) \times 100 = 25$	9 ÷ 36 %	25.
$200 + (200 \times 10\%) = 220$	200 + 10 %	220.
$4^6 = (4^3)^2 = 4096$	4 × 3 × 3 × 3 × 3 × 3 × 3	4'096.
$\sqrt{25 - 9} = 4$	25 - 9 = 4	4.
$1/8 = 0.125$	8 ÷ 1 = 0.125	0.125
$25 \times 5 = 125$	25 × 5 M+	M 125.
$-) 84 \div 3 = 28$	84 ÷ 3 M-	M 28.
$+) 68 + 17 = 85$	68 + 17 M+	M 85.
182	RL 0	M 182. 182.
$2 + 3 \rightarrow 2 + 4 = 6$	2 + 3 (→) 4	6.
$5 \times 2 \rightarrow 5 \div 2 = 2.5$	5 × 2 ÷ 2	2.5
$123456 \rightarrow 123478$	123456 (→) 78	123'478.
$987654320988 \div 0.444 \times$ $555 = 1234.56790123 \times 10^{12}$	987654320988 ÷ 0.444 × 555 =	2.22444666889 1'234.56790123
$1\$45\text{¢}$ $45\$00\text{¢}$ $- 7\$63\text{¢}$ $38\$82\text{¢}$	145 + 4500 - 763 =	1.45 46.45 38.82
$23.5 + 42.3 = 65.8$ $72.4 - 37.321 + 12 = 47.08$ $+) 27 - 19 - 21.61 = -13.61$ 99.27	F543210A GT GT 23.5 + 42.3 = 72.4 - 37.321 + 12 = 27 - 19 - 21.61 =	0. 65.80 47.08 -13.61 99.27

WYMIANA BATERII



Na opisywanym urządzeniu znajduje się powyższy symbol. Oznacza on, że zużytego urządzenia nie można łączyć ze zwykłymi odpadami z gospodarstw domowych.

A. Informacje dla użytkowników (prywatne gospodarstwa domowe) dotyczące usuwania odpadów

Uwaga: Jeśli chcą Państwo usunąć to urządzenie, prosimy nie używać zwykłych pojemników na śmieci!

Zużyty sprzęt elektryczny i elektroniczny należy usuwać oddzielnie, zgodnie z wymogami prawa dotyczącymi odpowiedniego przetwarzania, odzysku i recyklingu zużytego sprzętu elektrycznego i elektronicznego. Po wdrożeniu przepisów unijnych w Państwach Członkowskich prywatne gospodarstwa domowe na terenie krajów UE mogą bezpłatnie* zwracać zużyty sprzęt elektryczny i elektroniczny do wyznaczonych punktów zbiórki odpadów. W niektórych krajach* można bezpłatnie zwrócić stary produkt do lokalnych punktów sprzedaży detalicznej pod warunkiem, że zakupią Państwo podobny nowy produkt.

*) W celu uzyskania dalszych informacji na ten temat należy skontaktować się z lokalnymi władzami.

Jeśli zużyty sprzęt elektryczny i elektroniczny jest wyposażony w baterie lub akumulatory, należy je usunąć oddzielnie, zgodnie z wymogami lokalnych przepisów. Jeśli ten produkt zostanie usunięty we właściwy sposób, pomogą Państwu zapewnić, że odpady zostaną poddane przetworzeniu, odzyskowi i recyklingowi, a tym samym zapobiec potencjalnym negatywnym skutkom dla środowiska naturalnego i zdrowia ludzkiego, które w przeciwnym razie mogłyby mieć miejsce na skutek niewłaściwej obróbki odpadów.

B. Informacje dla użytkowników biznesowych dotyczące usuwania odpadów

W przypadku gdy produkt używany jest do celów biznesowych i zamierzają go Państwo usunąć:

Należy skontaktować się z dealerem firmy SHARP, który poinformuje o możliwości zwrotu wyrobu. Być może będą Państwo musieli ponieść koszty zwrotu i recyklingu produktu. Produkty niewielkich rozmiarów (i w małych ilościach) można zwrócić do lokalnych punktów zbiórki odpadów.

Producent:

SHARP CORPORATION
22-22 Nagaike-cho, Abeno-ku,
Osaka 545-8522, Japan

W Europie reprezentowana przez:
Sharp Electronics Europe Ltd.
4 Furzeground Way, Stockley Park,
Uxbridge, Middlesex, UB11
1EZ, U.K.
<http://www.sharp.eu>

Importer:

MORAVIA Consulting, spol.s r.o.,
Olomoucká 83, 627 00 Brno, Republika Czeska
<http://www.moravia-consulting.com>